

Tallinna Ülikool  
Informaatika Instituut

# **ADOBE CREATIVE SUITE: PROGRAMMIDE FUNKTSIOONID JA KASUTUSALA**

Bakalaureusetöö

Autor: **Katrina Toompere**  
Juhendaja: **Andrus Rinde**

Autor: ..... ,, ..... ,, 2009

Juhendaja: ..... ,, ..... ,, 2009

Instituudi direktor: ..... ,, ..... ,, 2009

Tallinn 2009

## Autorideklaratsioon

Kinnitan, et olen koostanud käesoleva bakalaureusetöö iseseisvalt ning seda ei ole kellegi teise poolt varem kaitsmisele esitatud.

Kõik töö koostamisel kasutatud teiste autorite tööd, põhimõttelised seisukohad, kirjandusallikatest ja mujalt pärinevad andmed on viidatud.

Kõik töös kasutatud kaubamärgid (®) või registreeritud kaubamärgid (™) kuuluvad nende omanikele.

.....

(kuupäev)

.....

(autori allkiri)

# Sisukord

Sissejuhatus .....	5
1. Adobe ja Creative Suite kujundustarkvarapakett .....	7
1.1 Adobe .....	7
1.2 Adobe Creative Suite .....	8
1.3 Creative Suite 4 .....	9
1.3.1 Design Standard ja Design Premium .....	9
1.3.2 Web Standard ja Web Premium .....	11
1.3.3 Production Premium .....	12
1.3.4 Master Collection .....	13
1.4 CS pakettidesse kuuluvate programmide tutvustus .....	14
1.4.1 Acrobat Pro .....	14
1.3.2 InDesign .....	15
1.4.3 Photoshop (Extended) .....	15
1.4.4 Illustrator .....	16
1.4.5 Fireworks .....	16
1.4.6 Flash Professional .....	17
1.4.7 Dreamweaver .....	17
1.4.8 Contribute .....	17
1.4.9 After Effects .....	18
1.4.10 Premiere Pro .....	18
1.4.10.1 Encore .....	18
1.4.10.2 OnLocation .....	18
1.4.11 Soundbooth .....	19
1.4.12 Dynamic Link .....	19
1.4.13 Bridge .....	20
1.4.13.1 Version Cue .....	21
1.4.13.2 Device Central .....	21

2. Kasutatud uurimismeetodite ülevaade .....	22
3. Adobe CS tootepaketi kasutajate kogemus .....	23
3.1 Küsitlustulemused .....	23
3.2 Autori kasutuskogemus .....	23
3.2.1 Acrobat Pro .....	24
3.2.2 Indesign.....	26
3.2.3 Photoshop (Extended).....	27
3.2.4 Illustrator.....	29
3.2.5 Fireworks .....	30
3.2.6 Flash Professional.....	32
3.2.7 Dreamweaver .....	33
3.2.8 Contribute .....	34
3.2.9 After Effects.....	35
3.2.10 Premiere Pro .....	36
3.2.11 Encore .....	37
3.2.12 OnLocation .....	38
3.2.13 Soundbooth.....	39
3.2.14 Dynamic Link .....	40
3.2.15 Bridge .....	41
3.2.16 Version Cue .....	42
3.2.17 Device Central .....	42
3.4 Soovitused programmide kasutuseks .....	43
Kokkuvõte .....	47
Kasutatud kirjanduse loetelu .....	48
Summary.....	52
LISAD .....	53

## Sissejuhatus

Tänapäeval loovad mistahes valdkonna disainerid suurema osa oma loomingust arvuti abil, mis eeldab, et neil on piisavad arvutikasutusosalased oskused ning teadmised kujundustarkvarast, millega kõige ratsionaalsemalt töötada ja oskus selle funktsionaalsust ära kasutada.

Disainer, kes ei ole just rangelt spetsialiseerunud ühele väga kindlale valdkonnale, vajab igapäevase töö tegemiseks õigesti valitud programme raster- ja vektorgraafika kujundamiseks, trükiste ja väljaannete küljendamiseks, video- ja heli produktsioonijärgseks töötlemiseks, animeerimiseks, 3D-kujutiste loomiseks ja veebi kujundamiseks, halduseks ning teatud juhtudel isegi programmeerimiseks; kõige lõpus tuleb kindlustada loodud materjalide säilivus, selleks on tarvis need vastava tarkvaraga laadida näiteks internetti või kirjutada DVD-plaatidele.

Sobivate toodete valik on uskumatult lai: osaluse pärast kujundustarkvara turul võitlevad mitmed suured tootjad nagu Adobe, Apple, Avid, Corel ja Microsoft ning lisaks väga paljud väiksemad tegijad, mis teeb kujundatatele orienteerumise raskeks ja parima tarkvara leidmise pikaks protsessiks. Kõik mainitud tootjad on loonud häid disainiprogramme, kuid väga kitsal alal ning nad ei paku lahendusi, mis sisaldaks kõiki kujundusvaldkonnas vajaminevaid digitaalseid tööriistu ja seeläbi oleksid mõistagi tarbijale lihtsamad leida, odavamad soetada ja kokkuvõttes kergemini õpitavad. Alates aastast 2003 püüab 2008. aasta seisuga suuruselt maailma 10. tarkvaratootja Adobe just sellise kõik-ühes paketi, mis kannab nime Creative Suite (CS), disainerite elu kergemaks teha. *[The World's, 2007]*

Probleemiks on aga erinevate programmide rohkus pakettides ja vajaliku informatsiooni vähesus, mistõttu kasutajatel pole selget ettekujutust, milleks on kõik need programmid mõeldud, ning neid ei kasutata nii efektiivselt kui võiks.

Kahjuks ei saa ka Adobe ametlikult kodulehelt [www.adobe.com](http://www.adobe.com) selget informatsiooni. Nii leiavad kasutajad ostetavatest programmidest palju odavamas CS-paketis enda jaoks mitu täiesti tundmatut rakendust, mis paistavad sinna lisatud olevat lihtsalt selleks, et paketi müügihinda tõsta. Samuti lisab segadust asjaolu, et paljude Adobe programmide funktsionaalsus on kahekolme programmi kaupa ligi 50 protsendi ulatuses sarnane – näitena võib tuua vektor- ja rastergraafika loomiseks mõeldud programmid, mis sisaldavad tööriistu mõlema tehnoloogia jaoks – ja tundub, nagu saaks 90 protsenti töödest 10 protsendi funktsioonidega ära teha.

Käesoleva bakalaureusetöö autor on samuti Adobe Creative Suite kasutaja ning teab omast kogemusest, et mõnda paketi programmi ei kasutata, kuna ei teata, milleks see mõeldud on ning selle informatsiooni puudumise tõttu tehakse mitmed tööd valmis palju vaearikkamalt ja suurema ajakuluga, kui oleks võimalik õiget programmi kasutades. Sarnane arvamus domineeris ka bakalaureusetöö raames läbiviidud uurimusküsitlusele vastanute seas.

Adobe kodulehel on kõikidele programmidele ja pakettidele küll eraldatud mõni alamleht, kuid needki on kaootiliselt struktureeritud, kirjutatud inglise keeles ja tutvustamise asemel pigem toote reklaamimise võtmes. Puudub süstematiseeritud ülevaade ning eesti keeles on neid pakette ja programme tutvustav materjal tootja kodulehel lausa vigaselt kirjutatud ja puudulik.

Käesolev bakalaureusetöö on mõeldud abimaterjaliks eelkõige neile, kes on veidi kokku puutunud Adobe toodetega ning soovivad selgust, aga ka neile, kes alles mõtlevad Adobe toodete kasutamisele üle minna.

Töö eesmärkideks on tuua lugejateni eestikeelne asjakohane ja loogiliselt süstematiseeritud informatsioon Adobe programmivalikust ning selgitada Creative Suite tootepaketti kuuluvate programmide parim kasutusvaldkond kasutaja seisukohalt ja anda kasutajale soovitusi, milliseid tooteid erinevate ülesannete täitmisel kasutada.

Eesmärkide saavutamiseks kasutatavad meetodid:

1. Autor annab ülevaate Creative Suite tootepaketist ning selles sisalduvatest programmidest.
2. Selgitamaks, kuid võrd lähevad tootja ideed kokku reaalse maailmaga ehk kasutajate kogemuste, vajaduste ning arvamustega, viib autor läbi küsitluse reklaami- ja disainifirmades, mille tulemusel selgunud põhilistele probleemidele töös vastused leitakse.
3. Lähtudes Adobe antud kirjeldustest, testib autor kõiki Creative Suite programme ja analüüsib kogutud tähelepanekuid ja kasutusmugavust. Lisaks annab autor soovitusi, kas ja millistes olukordades neid realselt kasutada tasub.

# 1. Adobe ja Creative Suite kujundustarkvarapakett

## 1.1 Adobe

Adobe Systems Incorporated on 1982 aasta lõpul kahe endise Xerox PARC kompanii töötaja John Warnock ja Charles Geschke poolt loodud arvutitarkvarafirma peakontoriga San Jose-s Silicon Valley vahetus läheduses California osariigis USA-s. Ettevõtte - mille nimi Adobe pärineb ühe selle asutaja maja tagant voolanud ojalt ning tähendab otsetõlkes päikese käes kuivatatud telliskivi - pakub äri-, disaini- ja mobiilse- ning serveritarkvara lahendusi ja tehnoloogiaid. Ettevõtte peamiste klientide hulka kuuluvad loovtöötajad, disainerid, veebikujundajad ja -programmeerijad, projekterijad ja tarkvaraarendajad üle kogu maailma. Algselt tegeles firma ainult multimeedia ning loovtöö jaoks mõeldud tarkvara arendamisega, kuid aastatega on tõustud ka internetirakenduste ning veebisüsteemide loomise programmide tootjate hulgas võimaluste poolest parimate sekka. [Adobe Fast, 2009] Digitaalsete fontide loomisega vaikselt alustanud kahemehefirma on tänaseks ostnud umbes 40 miljardi krooni eest endise Põhja-Ameerika tuntuima graafika ja disainitarkvarafirma Macromedia, [Press, 2005] pakub rahvusvaheliselt tööd üle 7000 inimesele ja on muude tunnustuste hulgas pälvinud korduvalt silmapaistvaima tööandja au ja parima töökeskkonnaga ettevõtte tiitli. [100 Best, 2007]

Adobe asutanud mehed löid firma algselt selleks, et tegeleda objektorienteeritud PostScript küljenduskeele arendamise ja müümisega. Ettevõtte esimesed tooted PostScript-i järel olid digitaalsed fondid, mida hakati looma konkurentsiks Apple TrueType-ile patenteeritud Adobe Type1 vormingus, hiljem lisandus ka Adobe Type Manager fontide halduseks. [Adobe: 25, 2007]

Järgmise sammuna sisenes Adobe Systems tarkvaraturule, luues 1987. aastal vektorgraafika alal revolutsioonilise programmi Illustrator ning mõni aeg pärast seda, 1990. aastal oma lipulaeva, võimsa rastergraafika ja -töötlusprogrammi Photoshop. Järgmine toode, küljendusprogramm InDesign, ei saavutanud liigse tootmisprotsessi pikkuse tõttu küll oodatud edu, kuid võeti peale üheksakümnendate algul loodud sama funktsiooniga programmi PageMaker hääbumist kümne aasta pärast kasutajate poolt siiski omaks. Vahepeal anti välja programmid GoLive HTML-koodi redigeerimiseks, Premiere videotöötluseks ja AfterEffects video järeltöötluseks ning efektide lisamiseks. Üheksakümnendate keskel valmis tehniliste tekstide küljendusprogramm FrameMaker ning veidi hiljem sama põhimõttega programm InCopy ajakirjadele ja

väljaannetele. Uue aastatuhande alguses lisandusid helitötlusvahend Audition ning seoses Macromedia ostmisega mitmed võimsad programmid nagu ColdFusion, Contribute, HomeSite, Captivate, Authorware, Acrobat Connect, Director, Fireworks, Flash, Flex, FreeHand, Presenter ja Dreamweaver. Viimaste aastate jooksul on suurematest programmidest välja antud veel Photoshop Lightroom – lihtne pildihaldus- järeltötlusvahend fotograafidele, Auditionile lisaks veidi lihtsam mitteprofessionaalidele mõeldud helitötlusvahend Soundbooth, failide organiseerimise rakendus Bridge ning DVD-de kujundamise ja kirjutamise programm Encore.*[History, 2005]*

Alates aastast 2003 annab Adobe välja Creative Suite pakette, mis sisaldavad erinevaid Adobe programme vastavalt konkreetse paketi teemale.*[Adobe Fast, 2009]*

## 1.2 Adobe Creative Suite

Creative Suite (CS) tooteliin on aastal 2003 esimest korda välja antud erinevatel tehnoloogiatel põhinevate graafika-, videoproduktiooni-, helitötlus- ja veebiarendusprogrammide ja vajalike lisarakenduste kollektsioon Adobe toodetest. Creative Suite programmid on käepärase standardiseeritud kasutajaliidesega, failivormingud on suures osas programmide vahel ühilduvad ja failivahetus paketi erinevate osade vahel käib paindlikult. 2009. aasta seisuga on Adobe Creative Suite välja antud juba 4 versiooni, mis kõik jagunevad 2-6 eri suunitlusega väljaandeks, kuhu on kombineeritud programmid ja lisarakendused vastavalt komplekti teemale. *[Adobe: 25, 2009]*

Esimeses kahes versioonis on kaks väljaannet: CS ja CS2 Standard väljaanne sisaldas peamisi graafikakujunduseks vajaminevaid Adobe programme ja lisarakendusi Bridge, Illustrator, InDesign, Photoshop ja Version Cue. CS ja CS2 Premium väljaandes on lisaks eelmainitutele Acrobat Professional, Dreamweaver ja GoLive. *[History, 2005]*

Creative Suite 2 Standard ja Premium väljaannete kõrval tuli samal ajal turule ajal video- ja helitötlusprogrammide komplekt Creative Suite Production Studio, millel on väljaanded Standard ja Premium, mis sisaldavad lisaks mõnele eelmainitule spetsiifilisi programme After Effects, Audition, Encore, Premiere Pro ja Dynamic Link.*[History, 2005]*

Creative Suite 3 ilmus 2007. aasta märtsis ning sellel on 6 väljaannet: Design Standard, Design Premium, Web Standard, Web Premium, Production Premium ja Master Collection. Uute programmidenä lisandusid CS paketi erinevatesse väljaannetesse Device Central, Acrobat

Connect ja Stock Photos. Alates CS3 versioonist sisaldab Creative Suite ka programme Dreamweaver, Flash Professional ja Fireworks, mille algseks loojaks oli Macromedia, samuti OnLocation ja Ultra, mille Adobe ostis Serious Magic-ult. CS3-st on välja jäetud eelmistes versioonides olnud GoLive, mille asendajaks on Dreamweaver ja Imageready, mida asendab Fireworks. Creative Suite Production Studio sai samuti osaks CS3-st, sellega samaväärne on viimase väljaanne Production Premium.*[History, 2005]*

Creative Suite 4 tuli müügile 2008. aasta septembris.*[History, 2005]*

## **1.3 Creative Suite 4**

Nagu eelkäija CS3, koosneb ka Creative Suite 4 kuuest eri suunitlusega väljaandest, neist Design Standard ja Premium on mõeldud eelkõige graafikakujundajatele, Web Standard ja Premium veebiarendajatele ja –kujundajatele, Production Premium video- ja heliproduksiooniks ning Master Collection sisaldab kõiki Adobe CS4 programme ja lisarakendusi (vt lisa 1 ja lisa 2).

Võrreldes versiooniga CS3, on programmide valikust välja jäänud videokompositsioonide loomiseks mõeldud Ultra – selle funktsioonid on olemas Premiere Pro ja After Effects programmides – ja Stock Photos, mille edasise arenduse Adobe täielikult lõpetas. Samuti ei ole CS4 paketi osa Acrobat Connect, presentatsioonide loomise ja esitamise keskkond, mis internetipõhiseks muudetuna asub nüüd aadressil [www.adobe.com/acom](http://www.adobe.com/acom).

Põhilised täiendused on läbi viidud kasutajaliidese disainis ja mugavuses, paketisest ühilduvust on täiustatud ning suur areng on toimunud 3D-töötlus- ja renderdusvõimalustes, samas on püütud nõuded riistvarale hoida võimalikult madalad (vt tabelid 1-6).

Adobe väitel Creative Suite 4 paketti ostes üksikprogrammidega võrreldes säästa kuni 60% hinnast *[Master]* (vt lisa 5).

### **1.3.1 Design Standard ja Design Premium**

Adobe Creative Suite 4 paketi Design Standard ja Design Premium väljaanded on mõeldud professionaalsetele trüki- ja veebi- ning interaktiivsete ja mobiilsete rakenduste kujundajatele.

Paketti Design Standard tutvustab Adobe järgmiselt: Saavutage disainis ja prinditöodes võit tähtaegade üle! Adobe Creative Suite 4 Design Standard tarkvarapakett on oluliseks

tööriistakomplektiks trükikujunduse ja tooise alal. Avastage enda jaoks uued tõhusad kujunduse tööriistad, et enesekindlalt printida. [Design Standard]

Paketti kuuluvad programmid InDesign, Photoshop, Illustrator, Acrobat 9 Pro, Bridge, Device Central, Version Cue (vt lisa 6).

**Tabel 1. Design Standard-i nõuded süsteemile [Design Standard]**

Design Standard	Windows	Mac OS
<b>Protsessor</b>	Vähemalt 2 GHz	Mietuumaline Intel või PowerPC G5
<b>Operatsioonisüsteem</b>	XP ja vähemalt Service Pack 2 või Vista ja Service Pack 1	OS X vähemalt v10.4.11
<b>Mälu</b>	Vähemalt 1 GB	
<b>Vaba kettaruum</b>	7,7 GB	8,2 GB
<b>Ekraaniresolutsioon</b>	Vähemalt 1024 x 768 16-bitise videokaardiga	
<b>Optiline seade</b>	DVD-ROM	
<b>Lisanõuded</b>	<ul style="list-style-type: none"> <li>Mõned GPU-kiirendusega funktsioonid nõuavad graafika tuge Shader Model 3.0 ja OpenGL 2.0 jaoks</li> <li>Multimeediafunktsioonide jaoks nõutav QuickTime 7.4.5 tarkvara</li> <li>Võrguteenusteks on nõutav Interneti lairibaihendus</li> </ul>	
		Adobe Version Cue Serverile on nõutav Java™ Runtime Environment 1.5

Paketti Design Premium tutvutab Adobe nii: Adobe Creative Suite 4 Design Premiumi tarkvara on parim tööriistakomplekt tänapäeva disainerile. Väljendage end uuel põneval viisil ning pakkuge rikkalikke loomingulisi kogemusi nii trüki-, veebi- kui ka mobiilse meediumi vahendusel. [Design Premium]

Paketti kuuluvad programmid InDesign, Photoshop Extended, Illustrator, Flash Professional, Dreamweaver, Fireworks, Acrobat 9 Pro, Bridge, Device Central, Version Cue (vt lisa 6).

Programmide suurema hulga tõttu, võrreldes Design Standard paketiga, on suuremad ka nõuded süsteemile (vt tabelid 2 ja 3).

**Tabel 1. Design Premium-i lisanõuded süsteemile [Design Premium]**

Design Premium	Windows	Mac OS
<b>Vaba kettaruum</b>	9,3 GB	10,3 GB
<b>Lisanõuded</b>	Mõned Adobe Bridge-i funktsioonid toetuvad DirectX 9-suutlikkusega graafikakaardile, millel on vähemalt 64 MB VRAM-i	

### 1.3.2 Web Standard ja Web Premium

Adobe Creative Suite 4 paketi Web Standard ja Web Premium väljaanded on mõeldud professionaalsetele veebikujundajatele ja -arendajatele.

Paketti Web Standard tutvustab Adobe järgmiselt: Ladus veebikujundus, arendus ja hooldus. Adobe Creative Suite 4 Web Standard tarkvara pakub suurepäraseid tööriistu, et kujundada, arendada ja hallata veebilehekülgi, interaktiivseid meediume ja mobiilset sisu. [Web Standard]

Paketti kuuluvad programmid Dreamweaver, Flash Professional, Fireworks, Contribute, Bridge, Device Central, Version Cue (vt lisa 6).

*Tabel 3. Web Standard-i nõuded süsteemile [Web Standard]*

Web Standard	Windows	Mac OS
Protsessor	Vähemalt 1 GHz	Mietuumaline Intel või PowerPC G5
Operatsioonisüsteem	XP ja vähemalt Service Pack 2 või Vista ja Service Pack 1	OS X vähemalt v10.4.11
Mälu	Vähemalt 1 GB	
Vaba kettaruum	3,1 GB	6,1 GB
Ekraaniresolutsioon	Vähemalt 1024 x 768 16-bitise videokaardiga	
Optiline seade	DVD-ROM	
Lisanõuded	<ul style="list-style-type: none"><li>• Mõned GPU-kiirendusega funktsioonid nõuavad graafika tuge Shader Model 3.0 ja OpenGL 2.0 jaoks</li><li>• Multimeediafunktsioonide jaoks nõutav QuickTime 7.4.5 tarkvara</li><li>• Võrguteenusteks on nõutav Interneti lairibaühendus</li></ul>	

Paketti Web Premium tutvustab Adobe järgmiselt: Andke veebidisainis ja -arenduses sõnale „erakordsus“ uus tähendus. Looge kõikvõimalikke digitaalseid meediume, kaasa arvatud interaktiivseid veebisaite, rakendusi, kasutajaliideseid, esitlusi ja mobiilseadmete sisu Adobe Creative Suite 4 Web Premium tarkvara abil. [Web Premium]

Paketti kuuluvad programmid Dreamweaver, Flash Professional, Photoshop Extended, Illustrator, Fireworks, Acrobat 9 Pro, Soundbooth, Contribute, Bridge, Device Central, Version Cue.

Programmide suurem hulga tõttu, võrreldes Web Standard paketiga, on suuremad ka nõuded süsteemile (vt tabelid 4 ja 5).

**Tabel 4. Web Premium-i lisanõuded süsteemile [Web Premium]**

Web Premium	Windows	Mac OS
<b>Protsessor</b>	Vähemalt 2 GHz	Mietuumaline Intel või PowerPC G5
<b>Vaba kettaruum</b>	9,1 GB	11,2 GB
<b>Ekraaniresolutsioon</b>	Vähemalt 1280 x 900 32-bitise videokaardiga ja 16 MB VRAM-i	
<b>Lisanõuded</b>	Mõned D-funktsioonid toetuvad Adobe Bridge-is DirectX 9-suutlikkusega graafikakaardile, millel on vähemalt 64 MB VRAM-i	

### 1.3.3 Production Premium

Adobe Creative Suite 4 paketi Production Premium väljaanne on mõeldud video, filmi ja DVD järeltöötamise tegelevatele ekspertidele.

Paketti Production Premium tutvustab Adobe järgmiselt: Looge ja esitage kõikjal intelligentseid tooisjärgseid lahendusi. Adobe Creative Suite 4 Production Premium tarkvara on parim lahendus loomeprofessionaalidele, kellel on vaja luua alati tähtaegselt tasemel videot, heli ja interaktiivset meediumi eetrise, veebi või erinevatesse seadmetesse.[*Production Premium*]

Pakett sisaldab programme After Effects, Adobe Premiere Pro, Photoshop Extended, Flash Professional, Illustrator, Soundbooth, OnLocation, Encore CS4, Bridge, Device Central, Dynamic Link (vt lisa 6).

Suure hulga võimsate programmide sisalduse tõttu pakettis, on selle nõuded riistvarale juba Design ja Web pakettidega võrreldes kõrgemad (vt tabel 6).

**Tabel 5. Production Premium-i nõuded süsteemile [Production Premium]**

Production Premium	Windows	Mac OS
<b>Protsessor</b>	Vähemalt 2 GHz (3,4 GHz HDV-le)	Mietuumaline Intel
<b>Operatsioonisüsteem</b>	XP ja vähemalt Service Pack 2 või Vista ja Service Pack 1	OS X vähemalt v10.4.11
<b>Mälu</b>	Vähemalt 2 GB	
<b>Vaba kettaruum</b>	16,3 GB	20,6 GB
<b>Ekraaniresolutsioon</b>	Vähemalt 1280 x 900 kuvar OpenGL 2.0-ga ühilduva graafikakaardiga	
<b>Optiline seade</b>	DVD-ROM (DVD loomiseks vajalik SuperDrive)	DVD-ROM-i draiv (DVD-de loomiseks nõutav DVD+-R-kirjutaja)
	Blu-ray plaatide loomiseks nõutav Blu-ray-kirjutaja	
<b>Lisanõuded</b>	<ul style="list-style-type: none"> <li>• 7200 p/min kõvaketas DV ja HDV jaoks; RAID 0 HD jaoks; eelistatav SCSI-ketta alasisüsteem</li> <li>• Multimeediafunktsioonide jaoks nõutav QuickTime 7.4.5 tarkvara</li> <li>• Võrguteenusteks on nõutav Interneti lairibaiühendus</li> </ul>	

<b>Lisanõuded</b>	<ul style="list-style-type: none"> <li>• SD/HD töövoogude jaoks on Adobe-sertifitseeritud kaart jäädvustamiseks ja lindile eksportimiseks</li> <li>• Microsoft Windows Driver Modeli või ASIO-ga ühilduv helikaart</li> <li>• OHCI-ga ühilduv IEEE 1394 port DV ja HDV jäädvustamiseks, lindile eksportimiseks ja DV-seadmele kandmiseks</li> </ul>	Core Audioga ühilduv helikaart
-------------------	---	--------------------------------

### 1.3.4 Master Collection

Adobe Creative Suite 4 paketi Master Collection väljaanne koosneb kõigist eelmainitud pakettides sisalduvatest programmidest ning võimaldab tegeleda kõigi disainiülesannetega.

Paketti Design Standard tutvustab Adobe järgmiselt: Kujundamine kõigi meediumite kaudu. Looge visuaalselt rikkalikku ja haaravat sisu mis tahes eesmärgil. Looge trükimeediat, veebikujundusi, videosid, audiot ja interaktiivseid multimeedie ja mobiilset sisu — kasutades Adobe Creative Suite 4 Master Collection tarkvara integreeritud tööriistu. *[Master]*

Pakett sisaldab programme InDesign, Photoshop Extended, Illustrator, Acrobat 9 Pro, Flash Professional, Dreamweaver, Fireworks, Contribute, After Effects, Adobe Premiere Pro, Soundbooth, Adobe OnLocation, Encore, Bridge, Device Central, Dynamic Link, Version Cue (vt lisa 6).

Master Collection koosneb kõigist eelnevates pakettides sisalduvatest programmidest ning on seetõttu on riistvarale esitatavad nõuded kõrgeimad (vt. tabel 7).

**Tabel 6. Master Collection-i nõuded süsteemile** *[Master]*

Master Collection	Windows	Mac OS
<b>Protsessor</b>	Vähemalt 2 GHz (3,4 GHz HDV-le)	Mitmetuumaline Intel
<b>Operatsioonisüsteem</b>	XP ja vähemalt Service Pack 2 või Vista ja Service Pack 1	OS X vähemalt v10.4.11
<b>Mälu</b>	Vähemalt 2 GB	
<b>Vaba kettaruum</b>	24,3 GB	26,3 GB
<b>Ekraaniresolutsioon</b>	1280 x 900 kuva OpenGL 2.0-ga ühilduva graafikakaardiga	
<b>Optiline seade</b>	DVD-ROM (DVD loomiseks vajalik SuperDrive)	DVD-ROM-i draiv (DVD-de loomiseks nõutav DVD+-R-kirjutaja)
	Blu-ray plaatide loomiseks nõutav Blu-ray-kirjutaja	
<b>Lisanõuded</b>	<ul style="list-style-type: none"> <li>• 7200 p/min kõvaketas DV ja HDV jaoks; RAID 0 HD jaoks; eelistatav SCSI-ketta alusüsteem</li> <li>• Multimeediafunktsioonide jaoks nõutav QuickTime 7.4.5 tarkvara</li> <li>• Võrguteenusteks on nõutav Interneti lairibaihendus</li> </ul>	

<b>Lisanõuded</b>	<ul style="list-style-type: none"> <li>• SD/HD töövoogude jaoks on Adobe-sertifitseeritud kaart jäädvustamiseks ja lindile eksportimiseks</li> <li>• Microsoft Windows Driver Modeli või ASIO-ga ühilduv helikaart</li> <li>• OHCI-ga ühilduv IEEE 1394 port DV ja HDV jäädvustamiseks, lindile eksportimiseks ja DV-seadmele kandmiseks</li> </ul>	<ul style="list-style-type: none"> <li>• Core Audioga ühilduv helikaart</li> <li>• Adobe Version Cue Serveri kasutamiseks on nõutav Java™ Runtime Environment 1.5</li> </ul>
-------------------	---	--

## 1.4 CS pakettidesse kuuluvate programmide tutvustus

Kuna Creative Suite 4 pakett anti välja 2008. aasta oktoobris, alustati käesolevat tööd CS3 ja lõpetati CS4 paketti silmas pidades. Programmide tutvustused on üldised ning ei keskendu Creative Suite 4 uuenduste väljatoomisele.

### 1.4.1 Acrobat Pro

Tootja tutvustab programmi järgmiselt: Acrobat Pro on Ideaalne äritegevuses ja loomeprofessionaalide jaoks. Kaitse dokumente ja kiirenda infovahetust PDF-iga. Ühenda kujundusmallide abil suuri koguseid erinevat materjali PDF-portfooliosse. Kaitse paroolide ja kasutuspiirangute abil delikaatseid andmeid. Loo dünaamilisi vorme ja levita neid digitaalselt, andmeid on täidetud vormidest lihtne eksportida hilisemaks analüüsimiseks ja ettekannetesse.*[Acrobat]*

Acrobat Pro võimaldab luua PDF faile, ühendada mitmest allikast pärit materjalid, näiteks dokumendid, e-kirjad, joonised, küsitlused ja veebilehed ühte digitaalsesse portfooliosse, mille sees on hiljem võimalik teostada otsingut ning mis on väikse failimahuga, et seda oleks lihtne levitada. Programm laseb sertifitseerida ja turvata dokumente digitaalse allkirja ja paroolidega. Acrobat Pro pakub eeldisainitud kujundusmalle, mida saab täiustada oma firma sümboolika ja värvidega. See võimaldab luua küsitlusvorme, konverteerida tekstifaile interaktiivseteks küsitlusvormideks ja sealsamas vastuseid analüüsida ning statistikat teha. Windowsi kasutajatele on saadaval lisaprogramm LiveCycle, professionaalne dünaamiliste XML vormide kujundamise tarkvara.*[Acrobat]* Acrobat Pro-ga loodavaid PDF-faile saab vaadata Adobe Reader tarkvaraga, mida toodetakse 26 keeles kümne levinuma platvormi jaoks. Maailma 10 suuremat arvutitootjat müüvad oma seadeid koos eelinstallitud PDF-tehnoloogiaga.*[Adobe Fast, 2009]*

### 1.3.2 InDesign

Tootja tutvustab programmi järgmiselt: Adobe InDesign tarkvara muudab internetti ja trükimeediasse kujundamise vahelised erinevused olematuks. Kavanda professionaalseid kujundusi trükiks ja digitaalselt avaldamiseks. Loo mõjuvõimsaid kujundusi ja interaktiivseid PDF dokumente.*[InDesign]*

InDesign on mõeldud trüki- ja veebikujunduseks, sellega on võimalik luua kõike, posteritest, brozüüridest ja flaieritest tervete ajakirjade ja raamatuteni. Programmi sihtgrupiks on reklaamiagentuuride, disaini- ja kirjastusettevõtete, ajakirjade ja ajalehtede, disainerid ja eeltrüki- ning tooisspetsialistid.*[InDesign]*

#### InCopy

InCopy on Adobe InDesign tarkvaraga on tihedalt seotud soovitatav lisaprogramm professionaalse kirjutamise ja redigeerimise töövoos jaoks. InCopy võimaldab täiustatud koostööd kujundus- ja tekstiloomemeeskondade vahel. InCopy-ga saab teksti kirjutada, redigeerida ja kasutada lihtsamaid disainivõtteid. Programmi mõte on selles, et on võimalik kasutada eelvaadet, et näha, milline näeks koostatud tekst välja InDesign-is loodud kujundusse integreeritult.

Programm maksab 249 ja versiooniuuendus alates 89 dollarit.*[InCopy]*

InCopy on üks osa kolmeliikmelisest InDesign Family-st,*[InDesign Family]* kuid ei ole osa CS-pakettidest.

### 1.4.3 Photoshop (Extended)

Tootja tutvustab programmi järgmiselt: Adobe Photoshop loob täiustatud ligipääsu pilditöötlusmaailma läbi lihtsalt kasutatava kasutajaliidese, suurema töötlusvabaduse ja oluliselt täiustatud tootlikuse. Avasta uusi dimensioone digitaalses pilditehnikas. Loo professionaalsel tasemel kujutisi ja pilte.*[Photoshop]*

Adobe Photoshop Extended tarkvaras on kõik Photoshop-i funktsioonid ja lisaks ka uued funktsioonid 3D- ja liikumisel põhinevate kujutistega töötamiseks.*[Photoshop Extended]*

Photoshop on võimas programm rastergraafika loomiseks ja fototöötamiseks, mis sisaldab ka mõningaid vektorgraafika tööriistu. Üks osa Photoshop-ist on Camera Raw funktsioon ülitäpseks ja kiireks „digitaalsete negatiivide“ värvi- ja erinevate seadete sätimiseks, säilitades sealjuures originaalfaili. Photoshop võimaldab laiendatud dünaamikaga visualiseerimist, mis tähendab, et kolmest eri säritusega 8-bitisest fotost pannakse kokku üks 32-bitiste kujutis, millel on peaaegu kõik reaalsuses esinevad toonid. Samuti sisaldab Photoshop kunagise veebikujundusprogrammi ImageReady rastertöötamise funktsioone. *[Photoshop Extended]*

#### **1.4.4 Illustrator**

Tootja tutvustab programmi järgmiselt: Adobe Illustrator on terviklik vektorgraafika keskkond, mis kutsub teid avastama tõhusamaid disainimeetodeid. Avastage uusi radu hädavajaliku vektortööriistaga.*[Illustrator]*

Adobe Illustrator on pikalt olnud Photoshopi sõsarprogramm, vektorgraafika loomiseks ja töötlemiseks. Hoolimata sellest, et selged piirid Illustrator-i, Photoshop-i ja InDesign-i vahel on aastatega häguseks muutunud, on Illustrator endiselt juhtiv programm keeruliste vektorkujutiste loomiseks.*[Simmons, 2007, lk 20]*

Illustratori üks osa on programm Dimensions, mis võimaldab 3D-efektidega täiesti lamedale pildile lisada sügavust ja perspektiivi. Sellest programmist ei ole küll võrdväärne spetsiaalsele 3D-viimistlusprogrammidele ning pindade viimistlus on küllaltki jämedakoeline, kuid kui mõne trükiprojekti disain vajab lihtsat 3D efekti, siis pole selleks vaja enam otsida lahendust väljaspool Creative Suite paketti.*[Simmons, 2007, lk 21]*

#### **1.4.5 Fireworks**

Tootja tutvustab programmi järgmiselt: Looge Adobe Fireworks-iga kiirelt veebisaitide prototüüpe ja rakenduste kasutajaliideseid. Optimeerige erinevad objektid veebi jaoks täiustatud tööriistakomplektiga kiiremini ja täpsemini kui iial varem.*[Fireworks]*

Fireworks on veebikujundajatele suunatud vektor- ja rastergraafikaprogramm, mis võimaldab optimeerida graafikat veebi jaoks ning lisada hüperlinke juba kujundusprogrammi siseselt.

## 1.4.6 Flash Professional

Tootja tutvustab programmi järgmiselt: Looge ja esitlege sisukaid interaktiivseid tooteid! Adobe Flash Professional on valdkonna juhtivaim köitvate interaktiivsete materjalide loomise keskkond.*[Flash]*

Flash Professional on programm animeerimiseks, interaktiivsete lehtede ja videode loomiseks. Flash võimaldab töötada graafiliselt ehk raster- ja vektorgraafika ning heli ja videoga programmi töölaual tegutsedes, kuid laseb professionaalsematel ja nõudlikumatel kasutajatel kirjutada skripte ActionScript keeles.*[Flash]*

## 1.4.7 Dreamweaver

Tootja tutvustab programmi järgmiselt: Adobe Dreamweaver on ideaalne veebikujundajatele, veebiarendajatele ja graafikakujundajatele. Kujundage, arendage ja hooldage standarditele vastavaid veebisaite ja rakendusi. Valmistage maailmatasemel veebilehekülgi ja -rakendusi juhtiva veebikujundustööriistaga.*[Dreamweaver]*

Dreamweaver on veebidisainerite tööd väga palju lihtsustav programm, mis võimaldab vajadusel veebi koodi otse muuta ja pakub selleks rikkalikke eelseadistatud töövahendeid. Põhiosas on tegu programmiga, millega integreerida teistes programmides loodud elemendidüheks veebikujunduseks.*[Simmons, 2007, lk 25]*

## 1.4.8 Contribute

Tootja tutvustab programmi järgmiselt: Adobe Contribute võimaldab kasutajatel kollektiivselt luua, avaldada ja hallata erinevat veebisisu, säilitades saidi terviklikkuse ja ilma, et oleks vaja õppida HL-i.*[Contribute]*

Contribute on veebi sisu haldamiseks mõeldud programm, mis võimaldab seda teha ilma programmeerimiseta, ainult graafilisi tööriistu kasutades. Internet Explorer-i ja Firefox-i jaoks on olemas Contribute lisaaplikatsioon, millega saab brauserisiseselt veebilehe sisu muuta ja täiendada.*[Contribute]*

## 1.4.9 After Effects

Tootja tutvustab programmi järgmiselt: Adobe After Effects-iga saate luua haaravaid animatsioone ning menukaid visuaalefekte tänu paindlikele tööriistadele, mis aitavad hoida kokku aega ning pakuvad seninägematut loomingulist väge.*[After]*

After Effects on mõeldud animatsioonide, video ja filmi järeltöötamiseks ning visuaalsete efektide lisamiseks.

## 1.4.10 Premiere Pro

Tootja tutvustab programmi järgmiselt: Jäädvustage ja redigeerige ning esitage videoid internetis, plaatidel või mobiilsetes seadmetes. Jutustage oma lugu maksimaalse mõjuga, kasutades Adobe Premiere Pro-d, algusest lõpuni videotooist võimaldavat lahendust, mis sisaldab Adobe OnLocation ja Encore tarkvara.*[Premiere]*

Premiere Pro on videotöötlusprogramm, mis võimaldab kombineerida heli, videot, teksti ja graafikat terviklikeks filmideks.

Premiere Pro-ga on komplektis kaks eraldiseisvat, kui mitte eraldi ostetavat programmi Encore ja OnLocation, mis sisalduvad seega ka pakettides Production Premium ning Master Collection (vt lisa 6):

### 1.4.10.1 Encore

Encore on DVD-de ja Blu-ray plaatide loomise tarkvara, millega saab disainida DVD-menüüsid ja kujundusmalle, panna kokku slaidiesitlusi ja luua DVD-le sobiv stuktuur ning seda visuaalselt kontrollida ning materjale plaadile kirjutada.*[Encore]*

### 1.4.10.2 OnLocation

OnLocation on tööriist, millega transporditakse video ja heli kaamerast arvuti kõvakettale ja mis võimaldab arvutist videosalvestamist jälgida, juhtida ja seadistada.*[OnLocation]*

### **1.4.11 Soundbooth**

Tootja tutvustab programmi järgmiselt: Looge ja redigeerige heli lihtsalt. Adobe Soundbooth pakub veebikujundajatele, videomonteerijatele ja teistele loomeprofessionaalidele vajalikke tööriistu heli loomiseks ja lihvimiseks, muusika ja heliefektide kohandamiseks ja paljuks muuks.[*Soundbooth*]

Soundbooth on töötlusprogramm digitaalse heli jaoks. Oma lihtsa ülesehituse ja kasutajaliidesega on see mõeldud loomeprofessionaalidele, kes küll ei ole spetsialiseerunud audiotöötlustele, kuid puutuvad sellega siiski oma disainitöös vahel kokku.

### **1.4.12 Dynamic Link**

Tootja tutvustab programmi järgmiselt: Eemaldage Adobe Dynamic Linkiga vahepealne visualiseerimine. Programm annab teile kõigi aegade tihedaima integratsiooni, kui töötate meie programmiga Adobe Creative Suite paketist. Dynamic Link võimaldab kiiremini tööd teha.[*Dynamic*]

Dynamic Link on rakendus, mis ühendab heli ja videotöötlusprogramme ja võimaldab materjali lihtsalt ühest teise kanda; sisaldub Creative Suite 4 Production Premium ja Master Collection väljaannetes.

Dynamic Link võimaldab andmevahetust järgmistel viisidel:

### **Premiere Pro CS4 ja Encore CS4**

Premiere Pro-st (vt peatükk 1.4.10) on võimalik saata pooleliolevad projektid otse Encore-i (vt peatükk 1.4.10.1) ilma neid enne visualiseerimata. Need avanevad koheselt Encore-is ning kõik edasised Premiere Pro-s tehtud muudatused tehakse automaatselt ka Encore-is. Encore loeb ka peatükkide märgistusi, muutes lihtsaks DVD peatükkide seadistamise otse Adobe Premiere Pro ajaskaalal.

### **Premiere Pro CS4 ja After Effects CS4**

Premiere Pro projektifaili on võimalik kasutada kihina After Effects-i (vt peatükk 1.4.9) kompositsioonides ilma seda vahepeal videoformaati konverteerimata. Kõik muudatused, mis edasi Premiere Pro-s tehakse, ilmnevad automaatselt After Effectsi kompositsioonides. Dynamic Linki saab kasutada ka After Effectsi kompositsioonide saatmiseks Premiere Pro projekti, kus kompositsioonid näevad välja ja käituvad nagu iga teine klipp. Samuti saate dünaamiliselt linkida After Effectsi kompositsioonid Encore-i projektidega.

## **Premiere Pro CS4, After Effects CS4 ja Soundbooth CS4**

Avades After Effectsi projektifaili või Premiere Pro kompositsioonid otse Soundbooth-is (vt peatükk 1.4.11), on võimalik eemaldada soovimatu müra oma helis ja lisada heliefekte.

*[Dynamic]*

### **1.4.13 Bridge**

Tootja tutvustab programmi järgmiselt: Adobe Bridge on võimas, kergestikasutatav meediahaldur, mille abil saate kergesti faile sirvida, vaadata ja organiseerida. Kõikidesse Adobe Creative Suite tarkvarapakettidesse kuuluv Bridge võimaldab kesket juurdepääsu nii projektifailidele kui ka üldistele seadetele ning metaandmetele.*[Bridge]*

Bridge on kaasas eraldiseisvate programmidega InDesign, InCopy, Photoshop (Extended), Illustrator, Flash Professional, Dreamweaver, Fireworks, After Effects ja Premiere Pro ja sisaldub kõigis kuues Creative Suite 4 väljaandes, eraldiseisva programmina ei ole Bridge-i võimalik osta.*[Bridge]*

Omamoodi närvikeskusena kõikide Creative Suite programmidele pakub Bridge mitmeid olulisi funktsioone. Eelkõige suurte pildihulkade valimise ja sirvimisvahendina võib Bridge oluliselt töökiirust tõsta. Suurtes pildikollektsioonides navigeerimiseks on gruppide moodustamise võimalus, kui on mitu üksteisele sarnast pilti, saripildid või lihtsalt hulk pilte, mida näeksite parema meelega ühe nimetaja all, siis saab valitud piltidest moodustada ühe grupi, mis võtab eelvaates ruumi vaid ühe pildi jagu. Kõiki grupis olevaid pilte saab endiselt ka eraldi vaadata klõpsates numbrile grupiikooni vasakus ülanurgas, mis märgib piltide arvu grupis.*[Simmons, 2007, lk 26-27]*

Bridge on jaoturiks sellistele aeganõudvatele Adobe funktsioonidele ja teenustele nagu Version Cue ja Device Central.

### **1.4.13.1 Version Cue**

Töögruppide failide haldamiseks. Võimaldage loovatel meeskondadel efektiivsemalt töötada, kasutades Adobe Version Cue-d, mis on Adobe Creative Suite 4 tarkvara paketi sisalduv serveripõhine failihaldussüsteem. Version Cue CS4 ja uus Adobe Drive pakuvad võimalust tsentraalselt hallata projektide jagatud faile, töötada teistega paralleelselt, kasutades intuitiivset versioonikontrolli süsteemi, pidada arvestust failide oleku üle, kasutades kommentaare, leida faile visuaalselt ja kasutades Adobe Bridge-i tarkvara, otsida metaandmeid.*[Version]*

Sisaldub Design ja Web Standard ja Premium ning Master Collection väljaannetes.

Spetsiifiliste Creative Suite 4 komponentidega kindlalt integreeritult aitab Version Cue töörihmadel lihtsalt hallata projektide jagatud faile ilma töökeskkonnast lahkumata. Version Cue abil saab kasutada nii varasemate Adobe-i programmid versioonidega loodud dokumente kui ka levinumaid „võõraid“ failivorminguid.*[Version]*

### **1.4.13.2 Device Central**

Tootja tutvustab programmi järgmiselt: Kujundage, vaadake eelvaates ja testige haaravat mobiilisisu! Adobe Device Central lihtsustab innovaatilise ja mõjuva sisu tooist mobiiltelefonidele ja tarbijate elektroonikaseadmetele.*[Device]*

Programm võimaldab luua ja testida loodavat toodet virtuaalsetel seadmetel, näiteks erinevatel mobiiltelefonidel.

Device Central on kaasas eraldiseisvate programmidega Photoshop (Extended), Illustrator, Flash Professional, Dreamweaver, After Effects ja Premiere Pro ja sisaldub kõigis kuues Creative Suite 4 väljaandes.*[Device]*

## **2. Kasutatud uurimismeetodite ülevaade**

### **Uurimusküsitlus**

Kuna käesoleva töö autor töötab visuaalse meedia alal, on teada fakt, et Adobe Creative Suite programme kasutavad Eestis enamike reklaamiagentuuride loovtöötajad ning Adobe tarkvara on kasutusel ka paljudes veebiprogrammeerimisteenuseid pakkuvates firmades. Oma ala professionaalide arvamuste ja probleemide tuvastamiseks valmis küsitlus eelmainitud ettevõtete disaineritele. Reklaami- ja disainiagentuuride valikul kasutati mugavusvalimit, mille koostamisel lähtuti 2007 aastal TNS Emor-i poolt läbiviidud populaarsuuringust Eesti Reklaamiagentuuride Liidu liikmesagentuuride [ERAL, 2007] seas ning küsitlused edastati esikümne töötajatele.

Küsimused on koostatud lähtuvalt käesoleva bakalaureusetöö eesmärkidest (vt lisa 3).

Vastused saabusid 4 agentuuri kaheksalt töötajalt (vt. lisa 4).

### **Programmide testimine ja autori kasutuskogemus**

Autor alustas Creative Suite Master Collection programmide testimist tavapärasest installimise protseduurist, mille käigus lastakse kasutajal ise valida, millised komponendid ta enda arvutisse installib ning seal samas jagatakse ka soovitusi (vt lisa 1 ja lisa 2).

Autoriseerimisprotsessile järgnevalt toimus testimine esiteks küsitlustulemustes selgunud probleemide kohapealt, teiseks iga programmi eesmärgipäraselt kasutades. Testimise tähtis tähtsat rolli käesoleva bakalaureusetöö eesmärkide saavutamisel: igale kujundusalasele tööülesandele leidis autor kõige õigema Adobe Creative Suite programmi ning vastupidi.

## **3. Adobe CS tootepaketi kasutajate kogemus**

### **3.1 Küsitlustulemused**

Küsitluse üheks eesmärgiks oli selgitada välja kujundusala professionaalide arvamus Creative Suite programmide vajalikkusest ning teadmised nende kasutusala kohta ning võrrelda professionaalide arvamust toodete funktsionaalsusest Adobe tootetutvustustes antud lubadustega.

Mitu vastajat tõdesid, et ei tea alati täpselt, millist programmi konkreetse töö täitmiseks kasutada, sest osade programmipaaride funktsioonide kattuvus on silmatorkav. Mitmed vastajad nentisid, et korralikku infot Adobe toodete kohta ei ole kerge leida (vt. lisa 4).

Samuti oli eesmärgiks, et edasi uurida, kas ja milliseid CS-pakette tasub osta, teada saada, millised programmid on kasutatud ning millised asendamatud.

Küsitluse tulemusena selgus, et enimkasutatud programmid Adobe Creative Suite tootepaketist on Illustrator, Photoshop, Flash Professional, Dreamweaver, InDesign ja Fireworks. Vähem teatakse selliseid programme nagu Premiere Pro, After Effects, Acrobat Pro, Contribute ja Soundbooth, Encore, Bridge ja Dynamic Link. Teadmised peaaegu puuduvad või ei peeta vajalikuks järgmisi programme: OnLocation, Device Central ja Version Cue.

### **3.2 Autori kasutuskogemus**

Esimeses osas toodud programmide tutvustuste ning läbiviidud küsitluse vastuste järgi jääb kohati mulje, nagu oleksid Acrobat ja InDesign väga sarnase funktsionaalsusega, mõlemad on mõeldud trükimaterjalidele või veebiväljaannetele kujunduse loomiseks. Photoshop on rohkem raster- kui vektorgraafika töötlemiseks, Illustrator täpselt vastupidi, neile lisaks aga on veel olemas InDesign ning Fireworks, mis, kuigi küll neile lisaväärtust andvate erifunktsioonidega, tunduvad esimese kahe vahepealsed; tekib küsimus, kas nelja funktsionaalsuselt kattuva programmi asemel ei võiks olla näiteks kaks täiuslikumat. Samamoodi on Flash Professional, mis ei võimalda kumbagi järgnevast teha tervenisti, justkui üleminek puhtast videotöötlemisest Premiere Pro-st täieliku animeerimiseni AfterEffectsis ja samas saab sellega ehitada üles veebilehekülgi nagu kahes teises Creative Suite 4 sisalduvas veebilehtede loomise programmis. Dreamweaver-i ja

Contribute-i sihtgrupi vahe jääb selgusetuks, esimesel on lihtsalt võimalik ehitada leht üles koodiga ja ka visuaalselt ning teisel ainult visuaalselt, Contribute tundub üleliigne olevat.

Järgnevalt ongi välja toodud autori iga Creative Suite 4 programmi kasutamise kogemus ja kasutajaliidese kirjeldus ning kõigi programmide parim kasutusala selliselt, et enam ei jää selgusetuks, millist programmi valida konkreetse kujundusalase eesmärgi täideviimiseks.

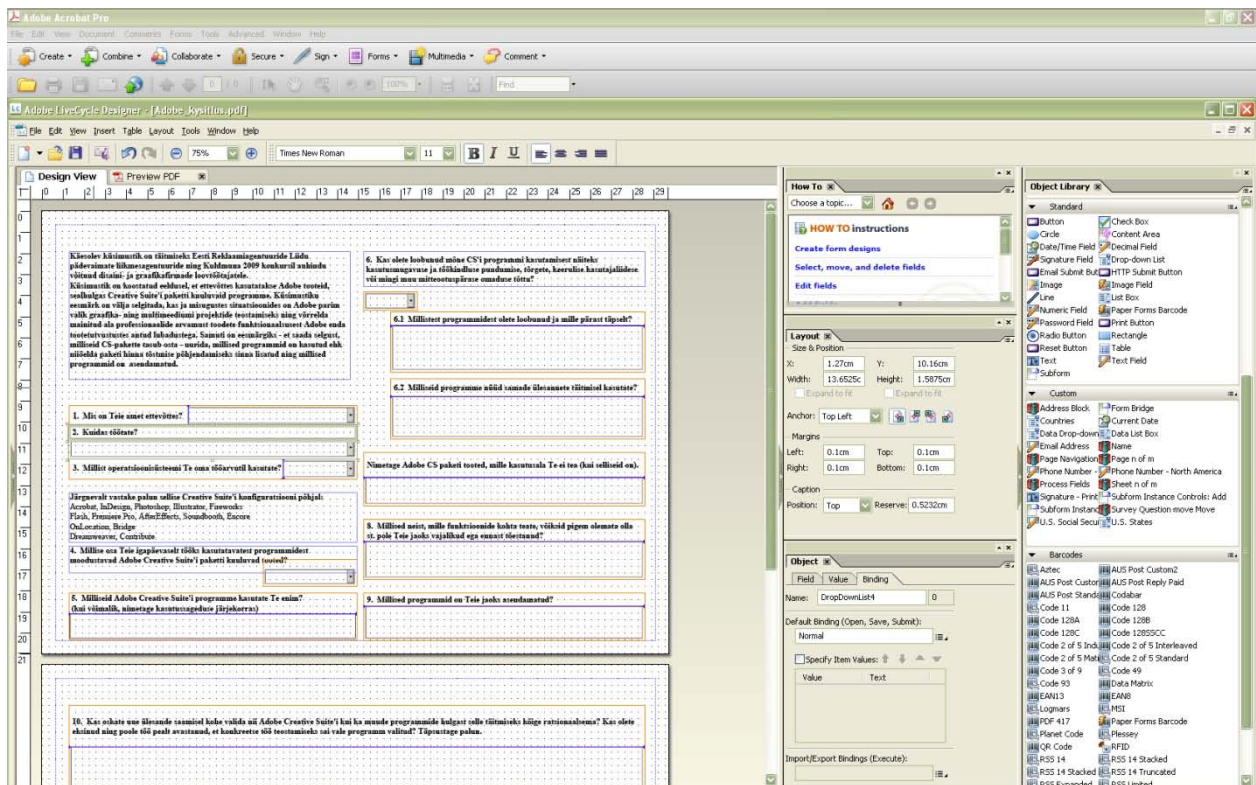
### **3.2.1 Acrobat Pro**

Acrobat Pro on võimas ja väga mahukas programm, mille ulatusest on esmapilgul raske aru saada ja mis on Creative Suite 4 programmivalikust üks universaalsemaid, võimaldades importida, täpsemini kõigepealt PDF-vormingusse konverteerida ning seejärel töölauale tuua, kõiki tuntumaid failivorminguid alates laialdaselt levinud \*.doc-failidest kuni kõigi Adobe programmide unikaalsete projektifailideni.

Acrobat Pro-ga töö alustamise lihtsustamiseks ilmub programmi käivitades ekraanile tervitusaken, milles on võimalik valida, mida soovitakse tegema hakata selliste tegevuste hulgast nagu näiteks uue PDF-i loomine tühjalt lehelt või kujundusmalli põhised, teiste vormingute Acrobat Pro-s redigeeritavateks konverteerimine, varemvalminud PDF-dokumentide ühendamise üheks tervikuks, tekstikopeerimiskaitse lisamine, PDF-i turvamine parooliga või sertifitseerimine digiallkirja ja ajatempliga ja palju muud. Ükskõik, milline neist valida, menüüdes muutub seepeale aktiivseks tohutu hulk küljendus-, tekstitöötlus- ja kujundustööriistu ning seadistusvõimalusi kõikvõimalike ülesannete täitmiseks. Ekraanile jäävad ka eelneva tervitusakna stiilis nõuandekastikesed, mis proovivad aimata, mida kasutaja järgmisena teha võiks tahta ning annavad juba varakult kasulikke näpunäiteid.

Üks Acrobat Pro väga tähtis lisarakendus Windowsi kasutajatele on LiveCycle (vt joonis 1), mis on loodud spetsiaalselt küsitluste ja vormide loomiseks ning hilisemaks andmete analüüsiks. Ka seal on olemas eelkujundatud mallid ning Acrobat Pro põhiprogrammile sarnaselt miekesine valik tööriistu.

Acrobat Pro väljundvorming, ja ka projektivaili vorming, on PDF - portable document format ehk eesti keeles kaasaskantav dokumentivorming, mis nagu nimigi ütleb, on lihtsasti digitaalselt edastatav kompaktne ja turvaline. PDF-failide vaatamiseks mõeldud Adobe Reader on tasuta tarkvara ning Adobe ametlikult koduleheküljelt kiiresti allalaetav.



**Joonis 1. Acrobat Pro 9 lisaprogrammi LiveCycle kasutajaliides**

## Acrobat Pro on parim töövahend, kui sooviks on:

- Luua, kujundada ja elektrooniliselt levitada interaktiivseid digitaalselt täidetavaid küsimustikke, vorme, ankeete, deklaratsioone ja blankette ning jälgida nende täitmist.
- Komplekteerida ühte dokumenti täidetud küsimustikud, vormid, ankeedid ja blanketid ning vastuseid analüüsida, filtreerida ning eksportida tulemusi tabelarvutusprogrammi.
- Konverteerida väga erinevaid tundmatuid failivorminguid nii, et neid saaks avada ka ilma algset programmi omamata, säilitades nende vorminduse ja väljanägemise ükskõik, millises seadmes ja operatsioonisüsteemiga neid vaadatakse.
- Skanneerida paberdokumendid digitaalseteks või arhiveerida e-mailid nende pikaajaliseks varundamiseks.
- Teha automaatset tekstivastust, mis muudab trükitud materjalid, pildid ja joonised redigeeritavaks tekstiks.
- Takistada digitaalselt levitatavate materjale printimine, kopeerimine ja muutmine.
- Kaitsta tähtsaid dokumente turvaliste paroolidega.

- Dokumente sertifitseerida, digitaalselt allkirjastada, lisada ajatemplit.
- Võrrelda ühe dokumendi mitut versiooni ja märgistada kõik omavahelised erinevused.

### 3.2.2 Indesign

InDesign-iga saab küljendada kõike, alates trükistest lõpetades tervete raamatuteni, ning neid samu valmistehtud kujundusi saab sellisel kujul ka internetis näidata. Programmi teebki mugavaks kasutada see, enne töö alustamist ei pea isegi otsustama, kas see saadetakse hiljem trükki, laetakse veebi või tehakse mõlemat.

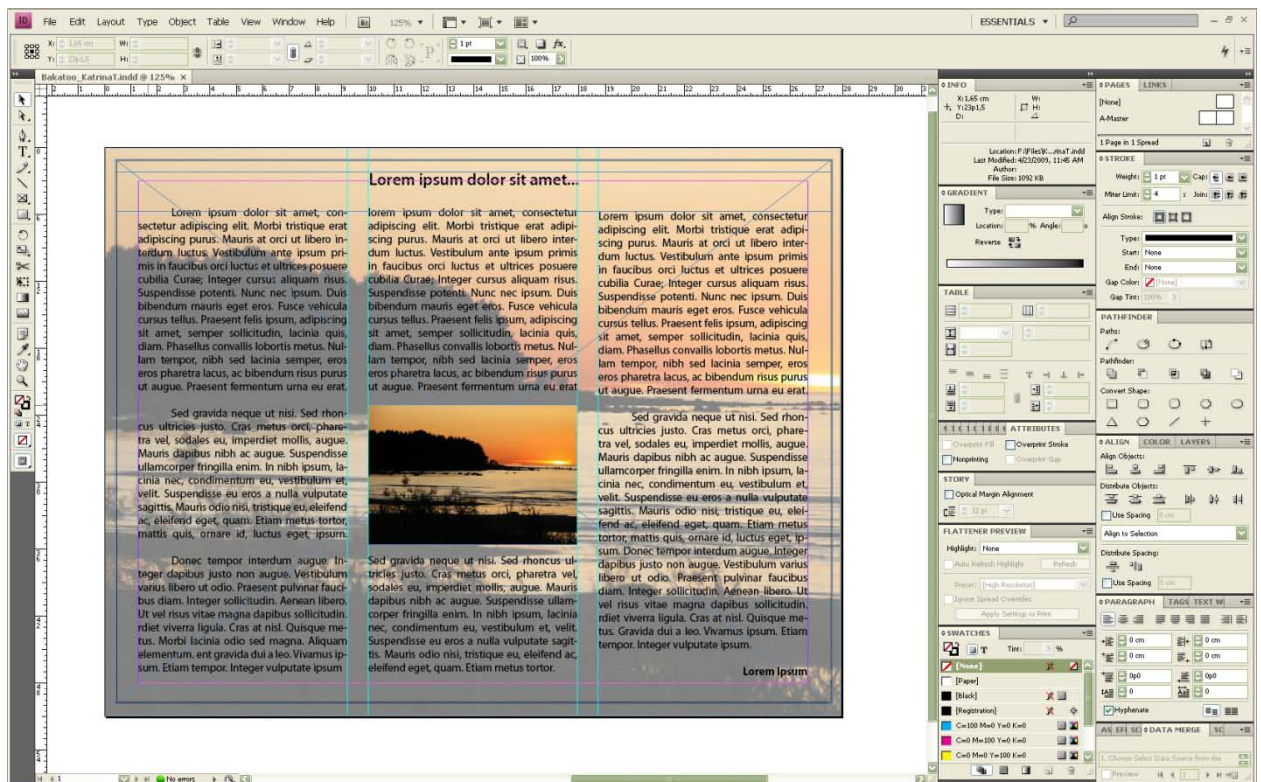
Kasutajaliides on sarnanelt teiste Creative Suite 4 programmidele, võrreldes varasemate versioonidega, teinud läbi mõningased mugavdused, olles nüüd käepärasem ja intuiitsemalt kasutatav (vt joonis 2).

Programmi on võimalik importida raster- ja vektorgraafikat, videosid, teksti ja SWF-animatsioone, XML-faile, samuti teiste Adobe Creative Suite 4 visuaalse kujundamise programmide projektifaili ning ühendada need kõik kompositsiooni.

InDesign-i projektifaili laiend on \*.indd ja eksportida saab InDesign-is loodud küljendusi sellistesse tuntuimatesse failivormingutesse nagu Adobe PDF, XML, XHL, EPS ja JPEG, teksti on võimalik RTF ja PostScript vormingutesse konverteerida.

#### **InDesign on parim töövahend, kui sooviks on:**

- Küljendada prinditud ajakirjade, ajalehtede, kataloogide, raamatute, plakatite, lendehtede, trükiste, voldikute ja brožüüride teksti ja disainida nende kujundust.
- Küljendada digitaalsete väljaannete, artiklite ja elektrooniliste raamatute teksti ja disainida nende kujundust.
- Detailselt ja kõrgetasemeliselt kujundada teksti, kasutada vektorgraafikal rastergraafika efekte.
- Luua ühel või mitmel järjepideval kujundusel põhinevaid erineva sisuga dokumente.



Joonis 2. InDesign CS4 kasutajaliides

### 3.2.3 Photoshop (Extended)

Photoshop võimaldab töödelda kõikvõimalikke rasterkujutisi ning lisada sellisesid efekte, mida vektorgraafika ei võimalda, näiteks läbipaistvus ja sujuvad värviüleminekud, ka vektorkujutistele neid rasterkujutisteks muuata ja seega säilitades nende redigeeritavuse vektorkujul.

Photoshop Extended-is on palju lisavõimalusi 3D-objektide vaatamiseks, liigutamiseks ja muutmiseks.

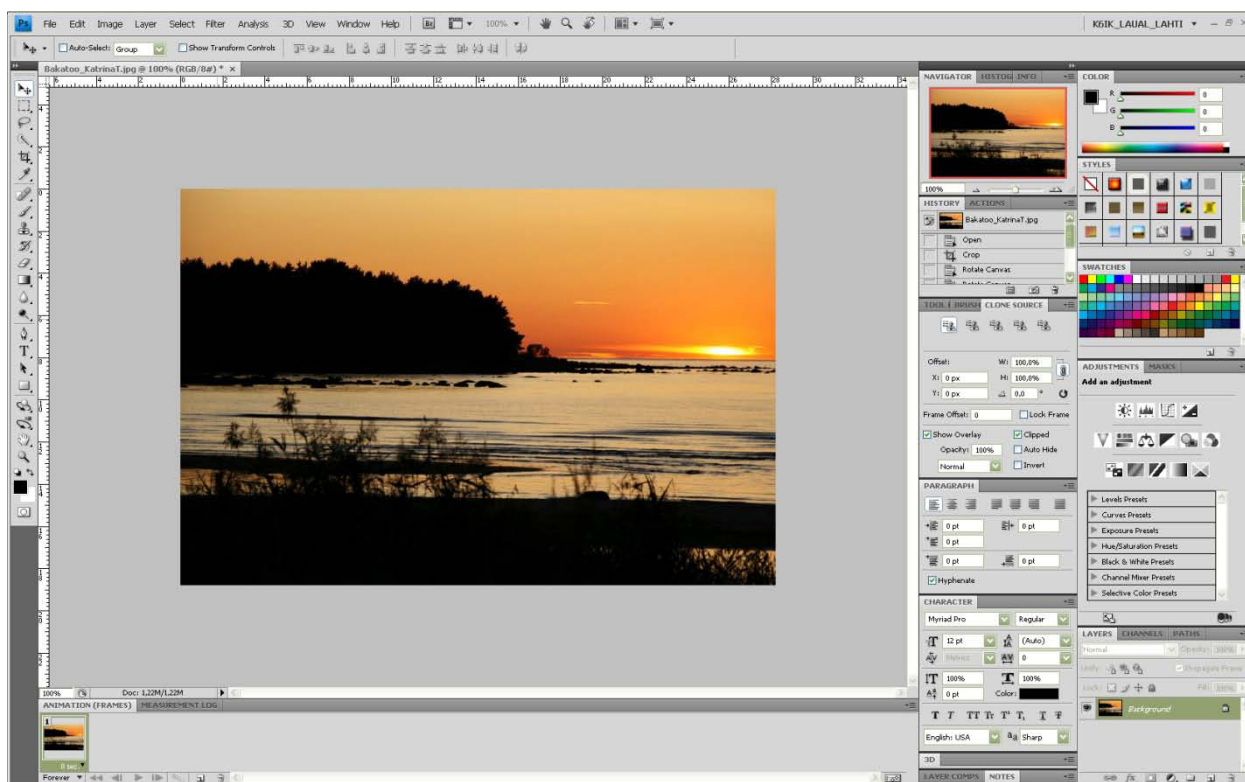
Lisaprogrammi Camera Raw-ga saab töödelda erinevate kaameratootjate ligi 200 erinevat pildivormingut, mis tähendab, et kui tuleb töötada erinevate kaameratega, ei pea igäihe jaoks neist Photoshop-i kasutades eraldi tarkvara installima.

Kasutajaliides on sarnanelt teiste Creative Suite 4 programmidele, võrreldes varasemate versioonidega, teinud läbi mõningased mugavdused, olles nüüd käepärasem ja intuiitsemalt kasutatav (vt joonis 3).

Kuigi Photoshop on võimas programm ei ole selle nõuded süsteemile nii suured, kui karta võiks. Nõuded graafikakaart on näiteks 3D-mängude mängimiseks mõeldava arvutiga võrreldes mitu korda väiksemad, sest rasterytöötamise puhul on tegemist staatiliste kujutistega. Protsessori

taktsagedus ei ole töökiiruse seisukohast määrav ning samuti ei ole oluline kõvakettamaht, tuleb vaid jälgida, et kettal oleks sidus mõne gigabaidi suurune ruum, mis on vajalik Photoshopi ajutiste failide jaoks (järjestikune vaba ruum saavutatakse kõvaketta regulaarse defragmenteerimisega Windows operatsioonis ning Mac OS-is hoolitseb selle eest süsteem). Ainus, mida peaks olema piisavalt ehk võimalikult palju, on operatiivmälu.

Photoshop-i projektifaili laiend on \*.psd ning programmiga on võimalik eksportida faile järgmistesse tuntumatesse vormingutesse: PDF, TIFF, BMP, JPEG, GIF ja PNG.



*Joonis 3. Photoshop Extended CS4 kasutajaliides*

### **Photoshop on parim töövahend, kui sooviks on:**

- Organiseerida ja hallata erinevate fotokaamerate RAW-faile, slaididelt või paberilt skanneeritud ja digitaalseid fotosid ning teisi rasterkujutisi.
- Rakendada RAW-failidele, slaididele või paberilt skanneeritud ja digitaalsetele fotodele ning teistele rasterkujutistele erinevaid värvikorrektioonifunktsioone, tekstuurifiltreid ja teravusseadeid.
- Retušeerida vanu fotosid ning musvalgeid värviliseks muuta.

- Kompenseerida pildistamisel valesti määratud seadeid (vale säritus, kõrge sensoritundlikkusest tingitud värvimüra, vähene või liigne sügavusteravus).
- Luua rasterkujutistest kompositsioone, albumeid, pisipiltidega eelvaateid
- Luua fotodest 360-kraadiseid panoraamvaateid.
- Muuta piltide ja fotode mõõtusi, failimahte, kvaliteediastet.
- Luua tegevustejärjestusi ning neid seejärel piiramatule hulgale failidele automaatselt rakendada.
- Erinevat graafikat printimiseks ette valmistada (kaasa arvatud vektorgraafikat).

**Photoshop Extended võimaldab kõiki tegevusi, mida Photoshop ning on parim töövahend kui lisaks on sooviks:**

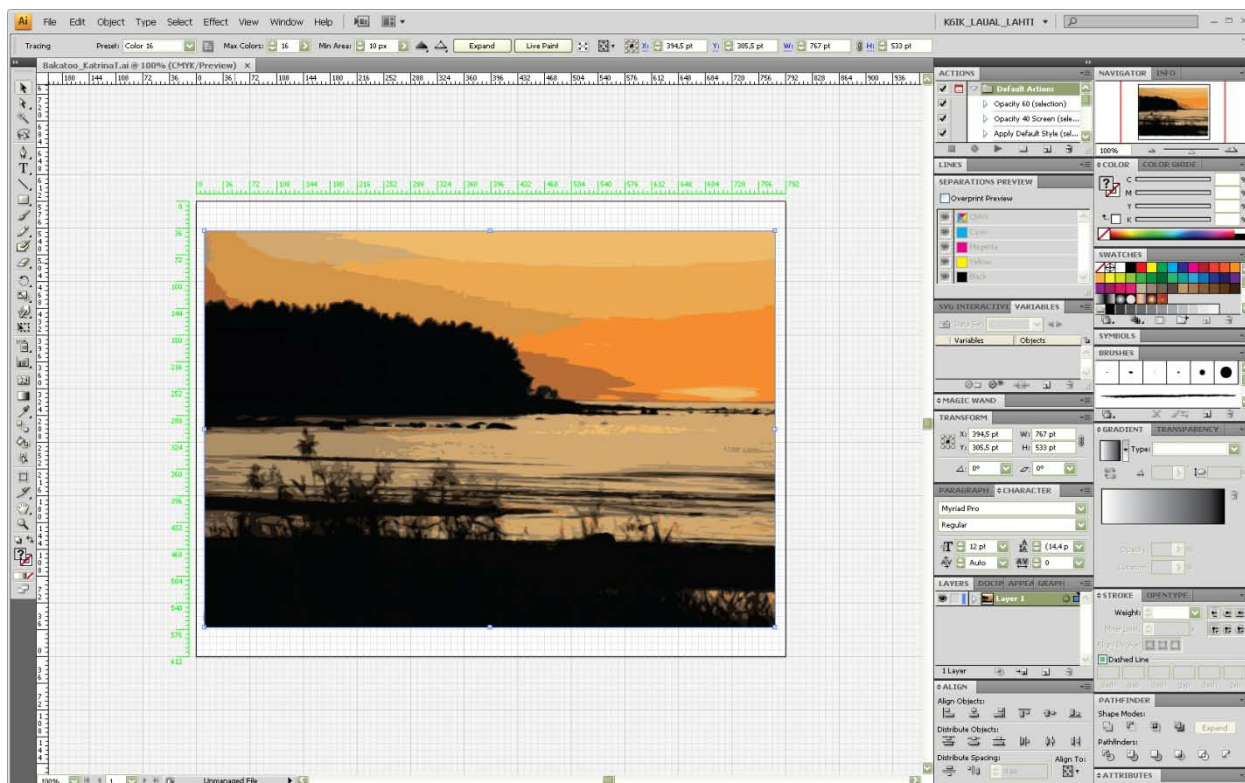
- Vaadata, redigeerida, töödelda ja 2D objektidega kombineerida 3D objekte ja kompositsioone.

### 3.2.4 Illustrator

Vektorgraafika loomine põhineb lihtsal tehnikal: programm võtab kujundaja märgitud esimese punkti koordinaadid ning seejärel teise valitud punkti asukoha töölaual ning arvutab teatud matemaatiliste valemite põhjal, milline hakkab loodav joon välja nägema ja kujutab seejärel nende punkti kahe vahele sirg- või kõverjoone, vastavalt, millised on eelnevalt määratud seadistused. Kõverjooni ühendades moodustatakse suletud jooned, mis täidetakse täpselt ühe värviga. Eelneva tõttu on vektorgraafika failid väikese mahuga ja vektorkujutisi on lihtne luua ja muuta, samas ei ole nad eriti elutruud ning samuti pole võimalik teha vektorkujutist näiteks läbipaistvaks. Illustrator on õige valik senikaua, kuni soovitakse luua vähese detailsusega kujutisi. Kui vektorkujutis liiga täpseks ehk suurest hulgast joontest koosnevaks plaanitakse teha, on mõistlikum juba rastergraafikaprogrammile Photoshop-ile (vt peatükk 3.2.3) üle minna.

Illustrator-i kasutajaliides on sarnaselt teistele Creative Suite 4 programmidele, võrreldes varasemate versioonidega, teinud läbi mõningased muutused suurema kasutusmugavuse suunas, olles nüüd käepärasem ja intuitiivsemalt kasutatav (vt joonis 4).

Illustrator-i projektifaili laiend on \*.ai ning programmiga on võimalik eksportida faile järgmistesse tuntumatesse vormingutesse: HL, GIF, PNG ja JPEG.



Joonis 4. Illustrator CS4 kasutajaliides

**Illustrator on parim töövahend, kui sooviks on:**

- Joonistada logosid, koomikseid, karikatuure, erinevaid kujundeid ja muid suurt detailsust mitte eeldavaid või abstraktseid kujutisi.
- Muuta rastergraafika skaleeritavaks ja töödeldavaks vektorkujutiseks.
- Muuta 2D-kujundid 3D-kujunditeks, säilitades nende redigeeritavuse.

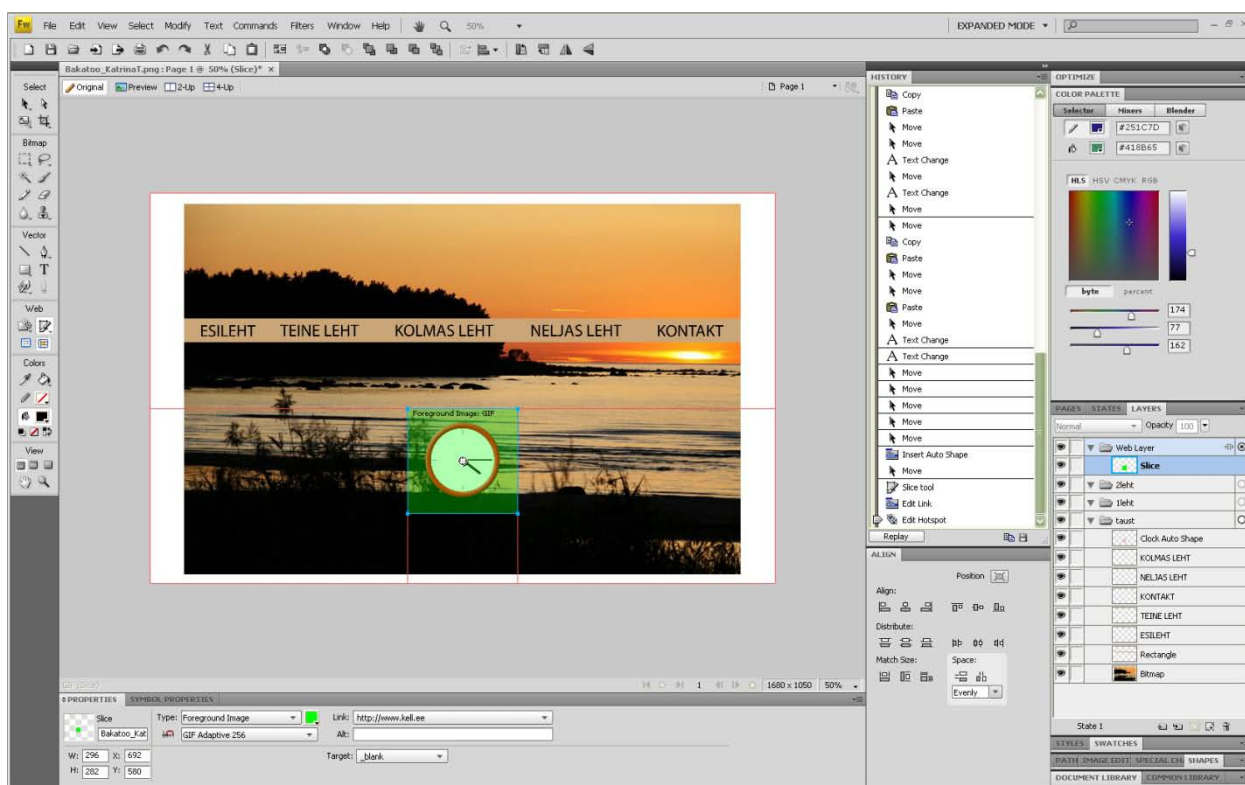
### 3.2.5 Fireworks

Fireworks ei ole rastertöölusprogramm, olgugi, et sellega on võimalik pikselkujutisi teatud määral redigeerida; samuti ei ole tegemist vektorgraafika loomise programmiga. Fireworks on keskkond, kus ühendatakse erinevad eelnevalt näiteks Photoshop-is (vt peatükk 3.2.3) ja Illustratoris (vt peatükk 3.2.4) valminud vektor- ja rasterkujutised ühtseks vebikujunduseks ning vajadusel luuakse tagasihoidlike tööriistadega ka uusi. Fireworks-i mõte on just selles, on

optimeerida loodav kujundus internetis eksponeerimise jaoks. Programm võimaldab kasutada läbivat stiili kogu loodava veebi jaoks, graafiliselt näha muuta veebilehestiku hierarhiat ning juba kujundusprogrammi siseselt määrata hüperlinkide asukohad.

Fireworks-i kasutajaliides on sarnanelt teiste Creative Suite 4 programmidele, võrreldes varasemate versioonidega, teinud läbi mõningased muudatused, olles nüüd käepärasem ja intuiitsemalt kasutatav (vt joonis 5).

Illustrator-i projektifaili laiend on \*.png.



Joonis 5. Fireworks CS4 kasutajaliides

**Fireworks on parim töövahend, kui sooviks on:**

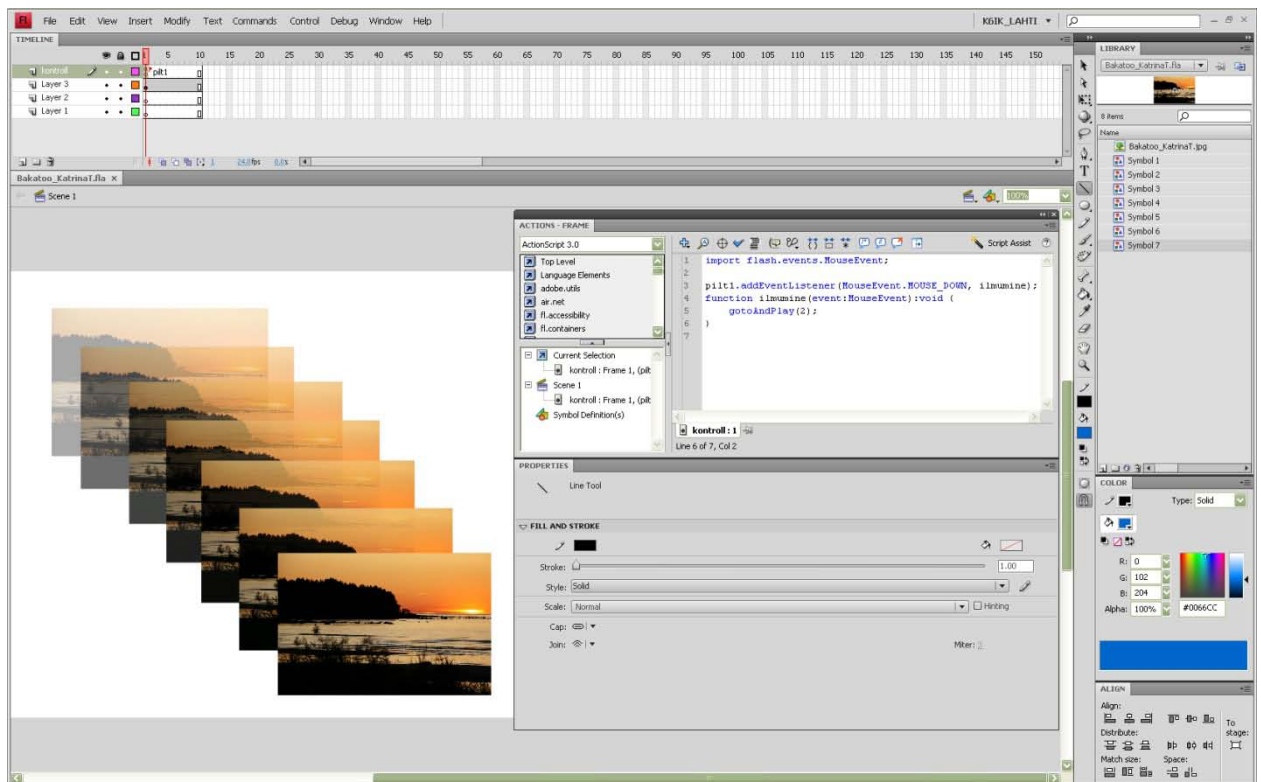
- Disainida veebilehekülgede kujundusi ja koondada teiste programmidega loodud vektor- ja rastergraafika ühtsesse interneti laadimise jaoks optimeeritud kujundusse.
- Disainida kasutajaliideste kujundusi.

## 3.2.6 Flash Professional

Flash Professional on töövahend liikumatu graafika liikuvaks muuiseks ehk bännerite, animatsioonide, videote ja visuaalsete efektide loomiseks. Samuti on programmiga võimalik üles ehitada interaktiivseid internetilehekülgi ning luua rakendusi ja skripte.

Flash Professional-i kasutajaliides on sarnanelt teiste Creative Suite 4 programmidele, võrreldes varasemate versioonidega, teinud läbi mõningased muudatused, olles nüüd käepärasem ja intuiitsemalt kasutatav (vt joonis 6).

Flash Professional-i projektifaili laiend on \*.fla ning programmis loodud materjale on võimalik eksportida järgmistesse tuntumatesse failivormingutesse: SWF, HL, BMP, JPEG, PNG, GIF, AVI, MOV ja FLV, samuti aplikatsiooni laiendiga \*.exe Windows-i ning \*.app Mac OS-i jaoks.



Joonis 6. Flash Professional CS4 kasutajaliides

**Flash Professional on parim töövahend, kui sooviks on:**

- Animeerida raster- ja vektorgraafikat.
- Animeerida 3D-objekte.
- Luua flash-tehnoloogial põhinevaid rakendusi.

- Kirjutada skripte ActionScript keeles.
- Luua flash-videosid internetis eksponeerimiseks.

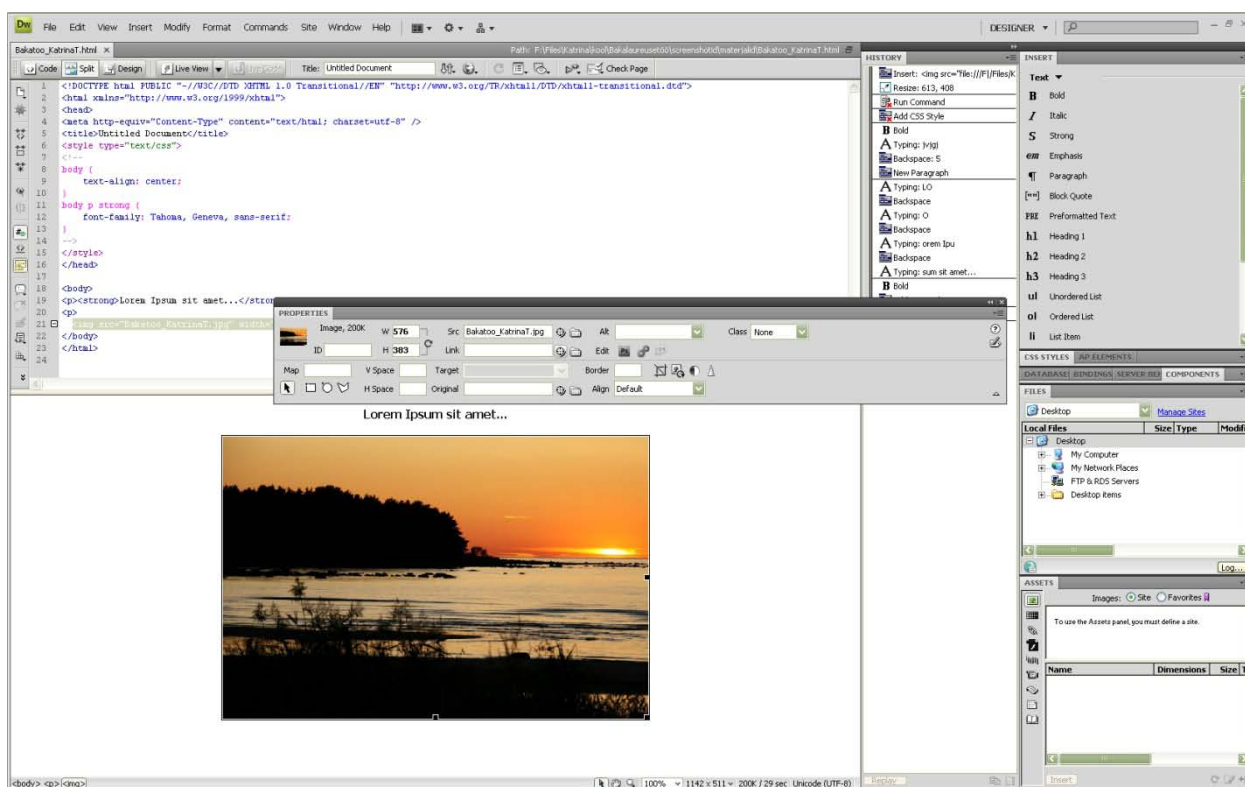
### 3.2.7 Dreamweaver

Dreamweaver on justkui kõikide teiste Adobe Creative Suite programmide kohtumispaik: selles on võimalik ühendada väga erinevad failid ühtseks veebilehestikuks ning loodut veel programmi enda tööriistadega täiendada.

Dreamweaver on väga universaalne ka selle pärast, et programmi põhiakent on võimalik seadistada nii, et näha on nii veebikujundus visuaalselt kui ka kood, mis seda genereerib või mõlemad korraga, võimaldades igaljuhul luua veebilehti vastavalt enda eelistustele.

Dreamweaver-i kasutajaliides on sarnanelt teiste Creative Suite 4 programmidele, võrreldes varasemate versioonidega, teinud läbi mõningased muudatused, olles nüüd käepärasem ja intuiitsemalt kasutatav (vt joonis 7).

Dreamweaver-i projektiks on veebileht ja seetõttu on projektfaili laiend \*.html.



Joonis 7. Dreamweaver CS4 kasutajaliides

## **Dreamweaver on parim töövahend, kui sooviks on:**

- Ühendada väga erinevad meediumid ühtseks veebileheks.
- Luua veebilehti kas HL-koodiga programmeerides, graafiliselt üles ehitades või mõlemat varianti vaheldumisi kasutates.

### **3.2.8 Contribute**

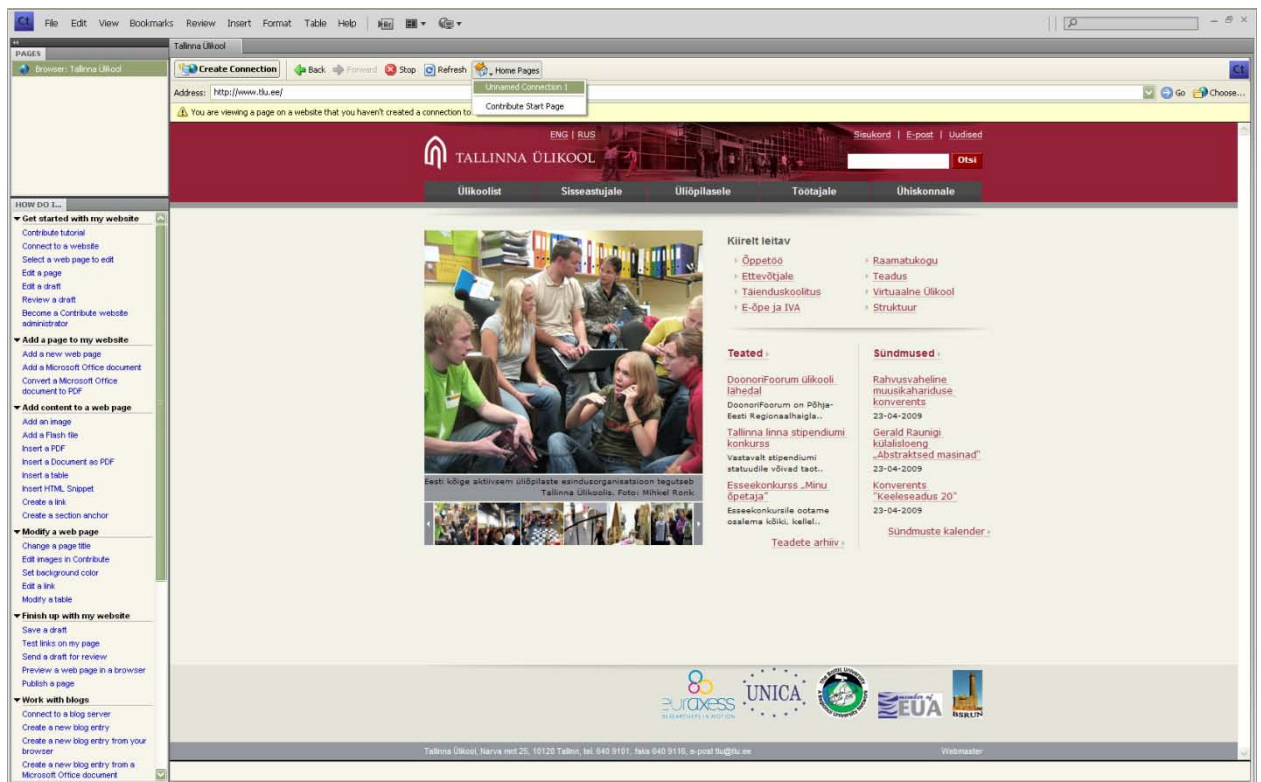
Contribute on tarkvara neile, kes omavad blogisid või juba varem ülesehitatud struktuuriga veebilehti. Programm võimaldab Firefox-ile või Internet Explorerile juurdeinstallitud lisaprogrammiga kasvõi otse veebibrauseris oma kodulehe sisu muuta ja juurde lisada. Töö edenemist kiirendab asjaolu, et ühte veebilehte pääseb samal ajal redigeerima miest arvutist, mis võimaldab tervel meeskonnal sama asja eri osadega korraga töötada.

Contribute-i kasutajaliides on sarnanelt teiste Creative Suite 4 programmidele, võrreldes varasemate versioonidega, teinud läbi mõningased muudatused, olles nüüd käepärasem ja intuitiivsemalt kasutatav (vt joonis 8).

Contribute-i projektfaili laiend on \*.hl ning eksportida on programmist võimalik kõikidesse põhilistesse HTML ja PHP failivormingutesse.

## **Contribute on parim töövahend, kui sooviks on:**

- Uuendada ja täiendada (meeskondlikult) olemasoleva veebi sisu.
- Lubada teistele inimestele ligipääsu ja muuisvõimalust enda hallatava veebi teatud sisule.
- Luua veebilehti ilma HTML-keelt ja programmeerimise aluseid tundmata.



**Joonis 8. Contribute CS4 kasutajaliides**

### 3.2.9 After Effects

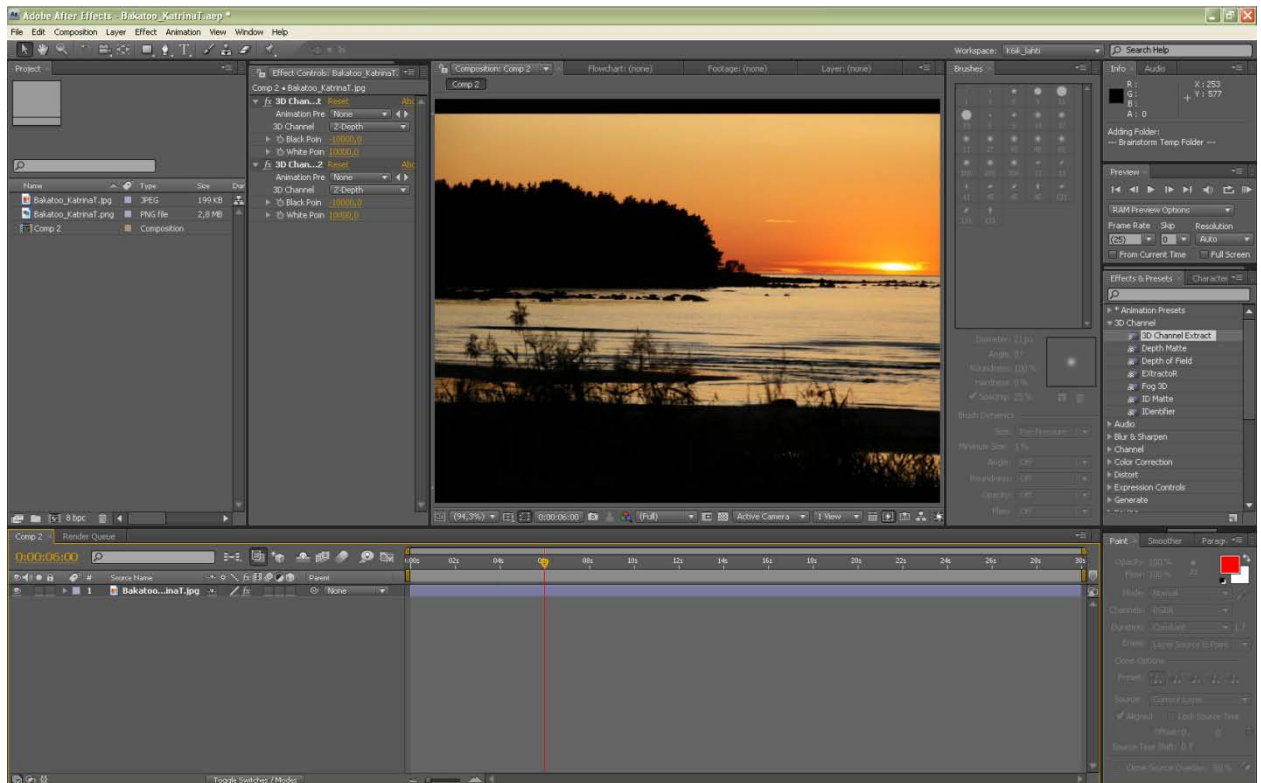
After Effects-iga saab lisada eelnevalt näiteks Premiere Pro-s (vt peatükk 3.2.9) valminud videole huvitavaid efekte, alates tekstide ja tiitrite ilmumisviisist ja kujundusest kuni keeruliste animatsioonide ja perspektiivi ning valgustingimuste muutusteni.

After Effects-i (vt joonis 9) kasutajaliides on sarnane grupi CS4 programmidega: Premiere Pro (vt joonis 10), selle alamprogrammide Encore-i (vt joonis 11) ja OnLocation-i (vt joonis 12) ning Soundbooth-i (vt joonis 13) kasutajaliidestega.

Programmi projektifaili laiend on \*.aep ja programmist on võimalik eksportida järgnevasse tuntumatesse failivormingutesse: MOV, FLV, SWF, AVI, MPEG-2 ja HD.

#### **After Effects on parim töövahend, kui sooviks on:**

- Lisada videodele visuaalseid efekte.
- Kolmemõõtmelisi animatsioone luua.



*Joonis 9. After Effects CS4 kasutajaliides*

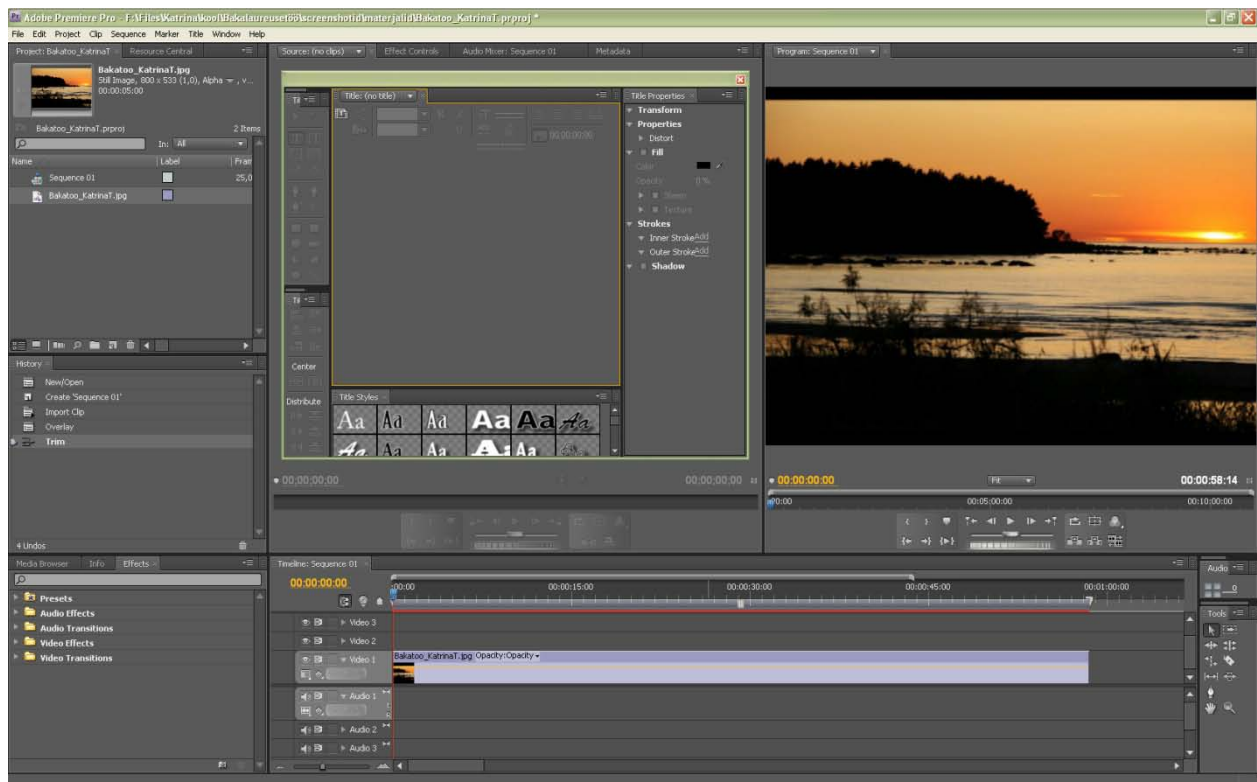
### 3.2.10 Premiere Pro

Premiere Pro-ga on võimalik kaamerast imporditud toormaterjalist kokku panna terve film koos tiitrite, fotode, slaidiesitluste ja loomulikult heliga. Kõigele saab lisada üleminekuefekte ning valgus ja värviseadeid muuta, samuti lisada lihtsamaid efekte. Kasutajaliidese teeb käepäraseks kahte kõrvuti aknasse seatud efektide loetelu ja jooksev video, mis võimaldab efekte lihtsalt kõrvalraami lohistades neid videole rakendada (vt joonis 10).

Programmi projektifaili laiend on \*.prproj ja programmist on võimalik eksportida järgnevasse tuntumatesse failivormingutesse: FLV, AVI, MPEG-2, JPEG, PNG, TIFF.

**Premiere Pro on parim töövahend, kui sooviks on:**

- Lõigata toormaterjal „puhastatud“ videoks.
- Lisada videole pilte, tekste ja tiitreid ning heli
- Lisada video- ja audioüleminekuid ja lihtsamaid (korrektsiooni)efekte.



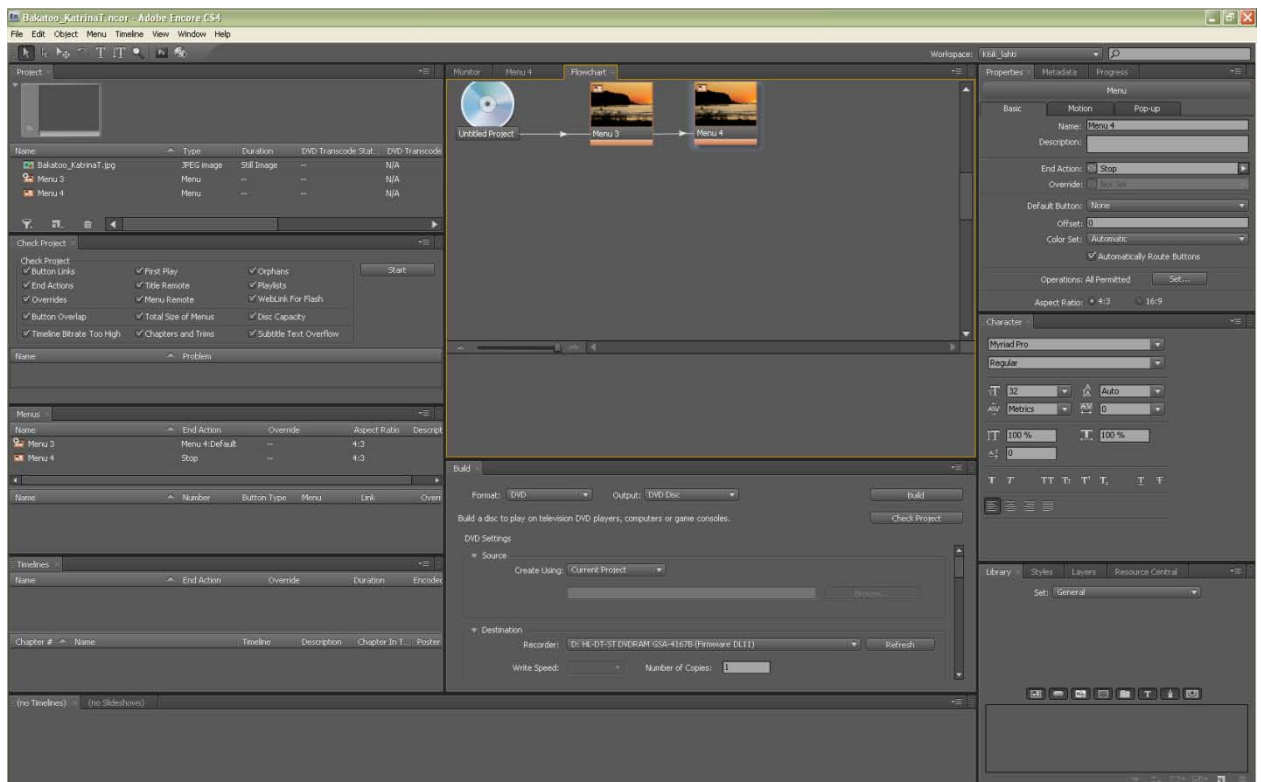
*Joonis 10. Premiere Pro kasutajaliides*

### 3.2.11 Encore

Encore on võimalik soetada ainult koos Premiere Pro-ga. Programm võimaldab importida varemvalminud kujundusi DVD-menüüdeks või luua uusi programmisiseste töövahenditega, näha on ka menüüde hierarhia (vt joonis 11), mis teeb lihtsaks DVD ülesehituse ümbertõstmise. Encore-iga saab kirjutada ka Blu-ray plaate ning valmistada ette optimaalsemaid failivorminguid veebi laadimiseks ja näiteks mobiiltelefonis vaatamiseks.

#### **Encore on parim töövahend, kui sooviks on:**

- Luua DVD-d menüüsid ja kujundusi.
- Kirjutada rohkete seadistusvõimalustega DVD-sid ja Blu-ray plaate.
- Konvertida erinevaid failivorminguid veebis näitamiseks ja mobiilsetes seadetes kasutamiseks.



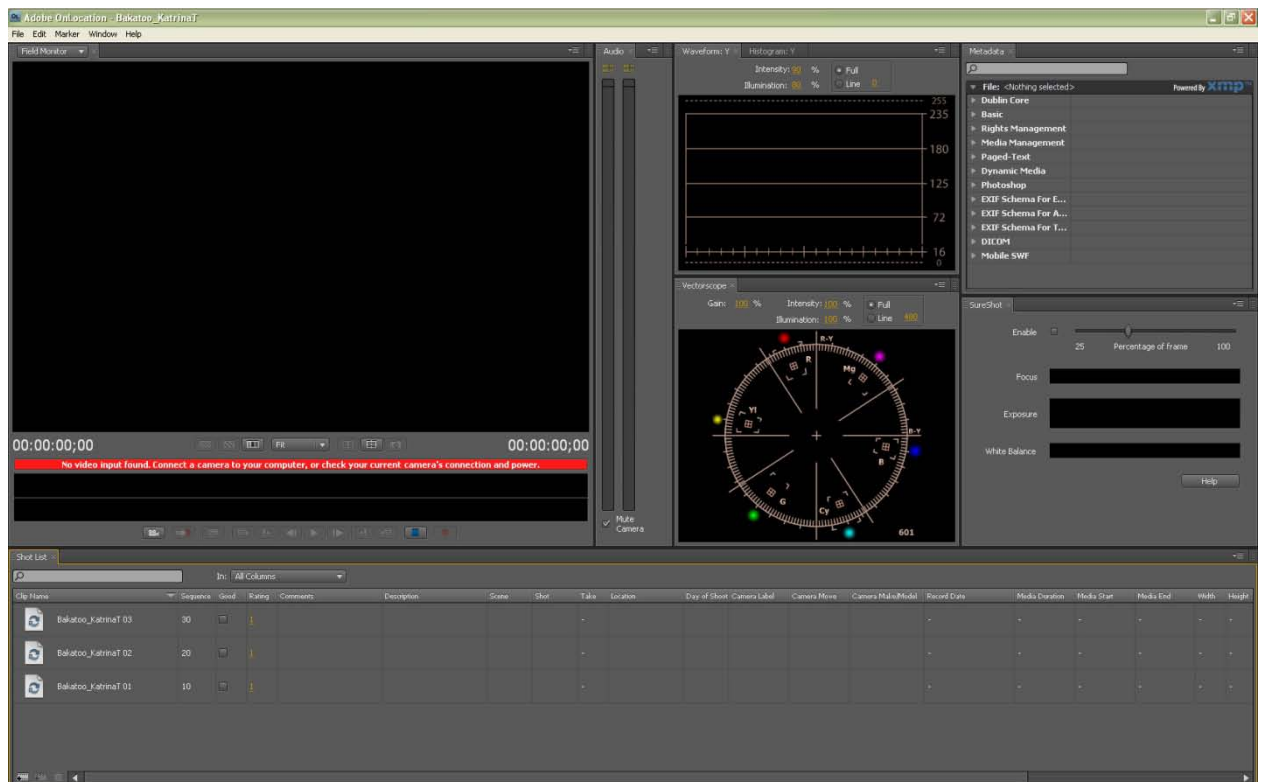
*Joonis 11. Encore CS4 kasutajaliides*

### 3.2.12 OnLocation

OnLocation, nagu ka Encore (vt peatükk 3.2.11), on osa Premiere Pro (vt peatükk 3.2.10) videotötlusprogrammist ja eraldi seda osta võimalik ei ole. Programmiga saab importida video kaamerast kõvakettale edasiseks töötamiseks, kuid saab ka kontrollida USB või Firewire kaudu arvutiga ühendatud kaamera filmimisprotsessi, määrata ajad, millal kaamera filmib ja milliste seadetega, salvestades video otse arvuti kõvakettale.

#### **OnLocation on parim töövahend, kui sooviks on:**

- Importida video salvestusvahendist (videokaamera, digitaalne fotoaparaat) arvuti kõvakettale.
- Lisada videofilmimisele paindlikkust määrates ja automatiseerides kaamera salvestusseaded arvutist.



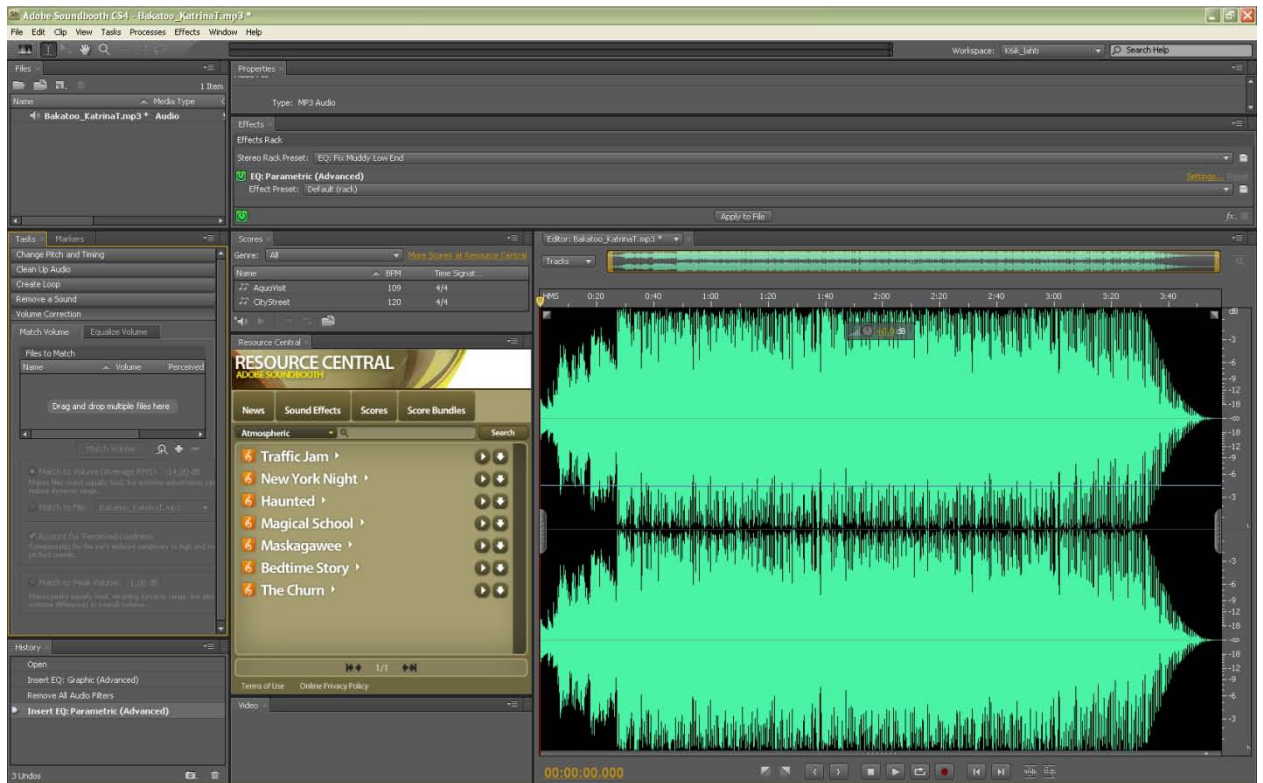
*Joonis 12. OnLocation CS4 kasutajaliides*

### 3.2.13 Soundbooth

Soundbooth on lihtne helitöötlusprogramm, millega saab näiteks tasandada helitugevust, eemaldada müra ja erinevaid segavaid hääli, komponeerida ise muusikapalu ja uusi helisid, moonutada olemasolevaid ja lisada sujuvaid üleminekuid. Kaks helikanalit kuvatakse ekraanile (vt joonis 13) visuaalsete võngtena ning neid nihutades toimubki helitöötlus.

**Soundbooth on parim töövahend, kui sooviks on:**

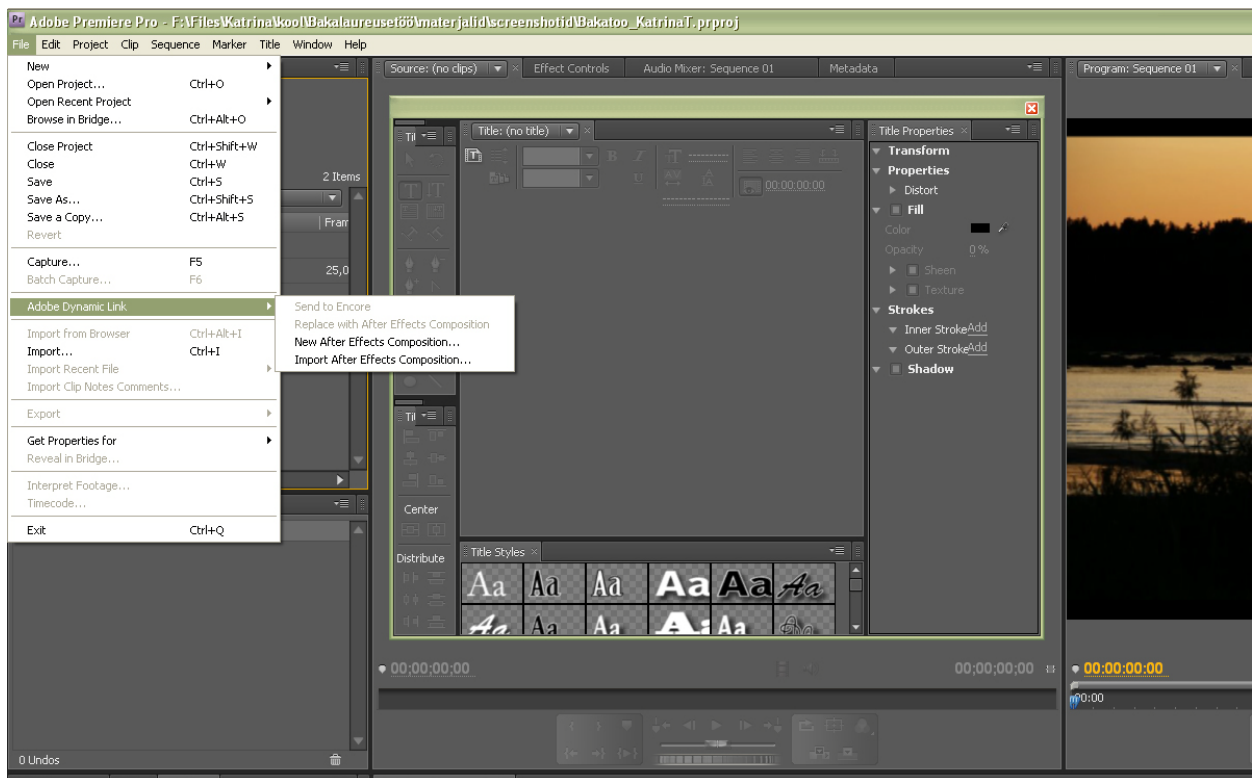
- Luua uusi helikompositsioone ja muusika.
- Töödelda, puhastada ja viimistleda olemasolevat heli ja muusikat.
- Konverteerida helifaile erinevatesse vormingutesse.



*Joonis 13. Soundbooth CS4 kasutajaliides*

### 3.2.14 Dynamic Link

Dynamic Link võimaldab liigutada alles poolleiolevaid projekte After Effects-i (vt peatükk 3.2.9), Premiere Pro (vt peatükk 3.2.10), Encore-i (vt peatükk 3.2.11) ja Soundbooth-i (vt peatükk 3.2.13) vahel neid enne visualiseerimata ja ühtseks failiks „sulatamata“.

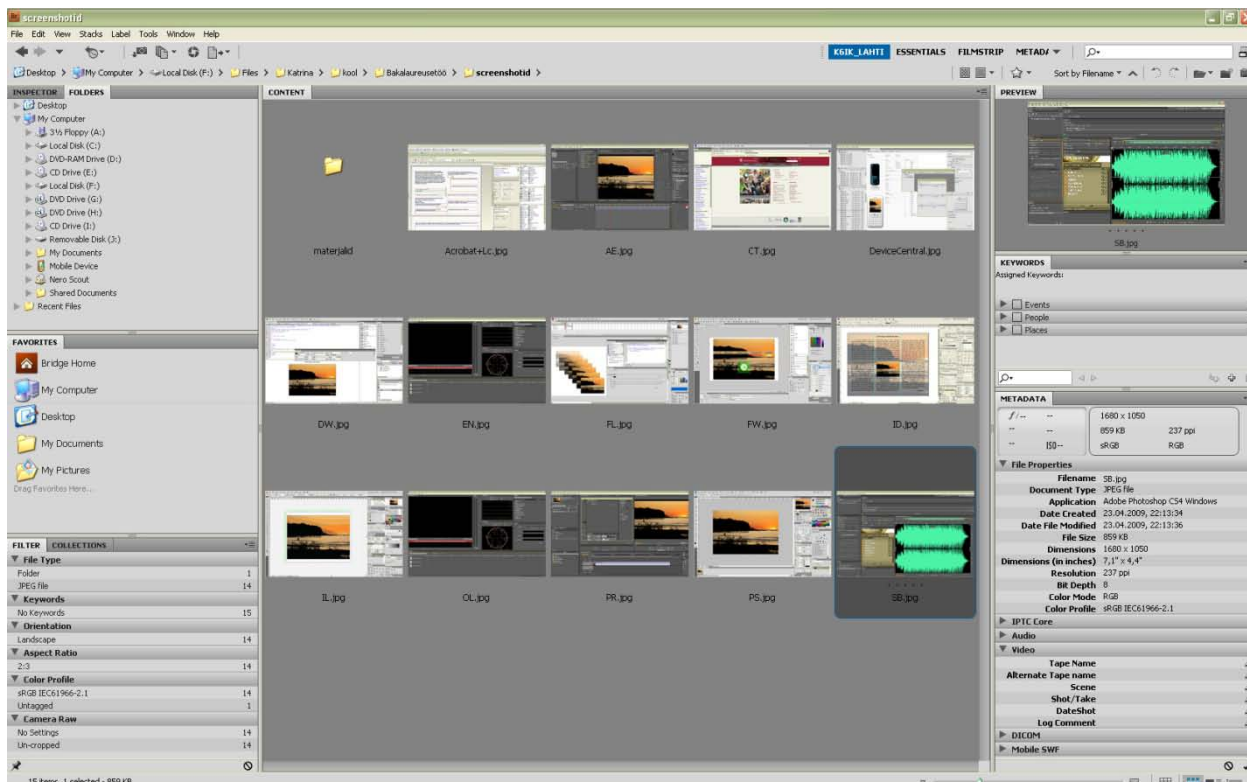


*Joonis 14. Dynamic Link menüü Premiere Pro CS4 programmis*

### 3.2.15 Bridge

Bridge on kõiki Adobe Creative Suite programme ja arvutisse, välistele kõvaketastele ja välkmäluseadmetele salvestatud meediafaile ühendav keskus, seetõttu ei saa seda ka eraldiseisvalt osta.

Programmi on saab kasutada mugava faililehitsejana, kus on võimalik sorteerida, grupeerida ja märgistada arvutis leiduvaid faile (vt joonis 15). Programmi teine funkionaalsus seisneb teiste programmide vahel sillaks olemises, nagu Bridge-i nimigi inglise keeles



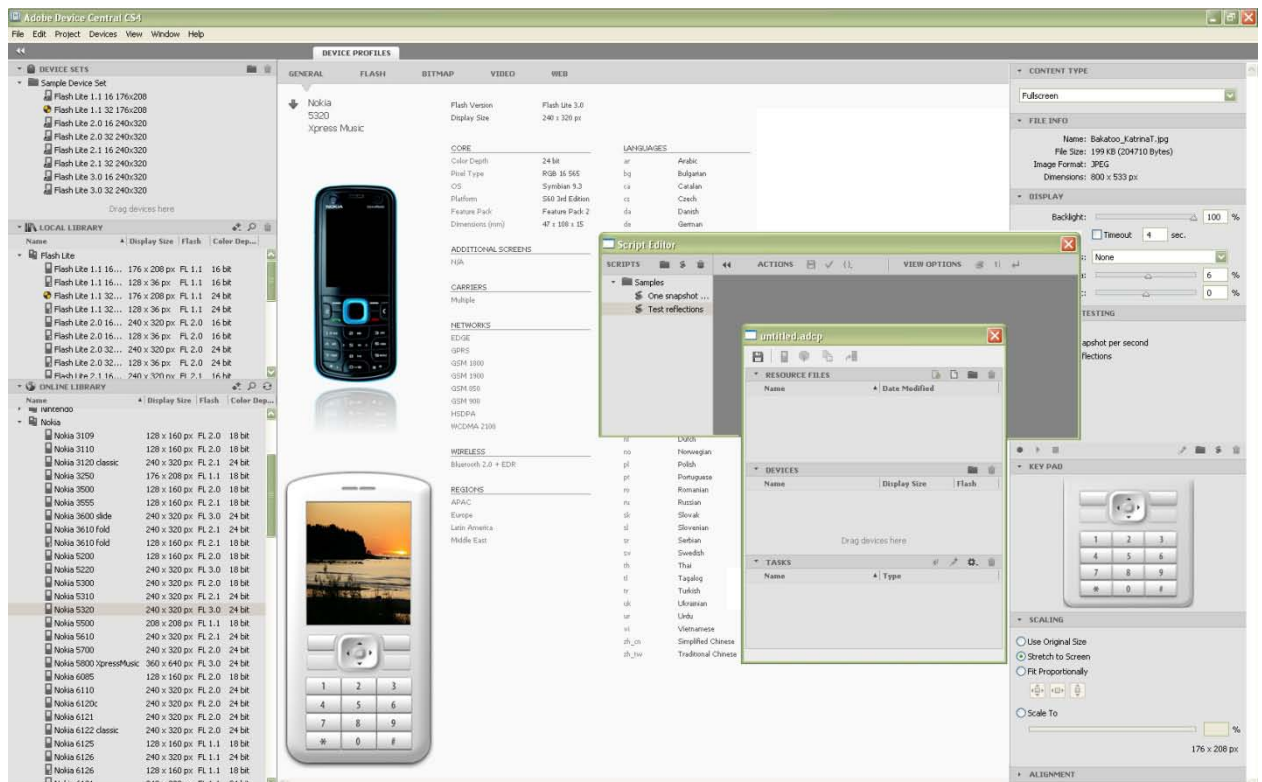
*Joonis 15. Bridge CS4 kasutajaliides*

### 3.2.16 Version Cue

Version Cue on kollektiivseks tööks mõeldud programm, mis võimaldab töötada mitmel inimesel korraga sama failiga, märgitades hiljem mõlema poolt tehtud muutused ning sünkroniseerides neid pidevalt. Programmiga on kaasas Adobe Drive, mille kaudu saab ühenduda arvutist Version Cue serveritesse.

### 3.2.17 Device Central

Device Central võimaldab kõigepealt valida näiteks enda kasutuses oleva mobiiltelefoni programmi 450 seadet sisaldavast galeriist ning selle “ekraanil” vaadata ja testida, kuidas teiste programmidega loodud rakendused, animatsioonid või videod mobiilses seadmes töötaksid. Simulatsioon on muudetud võimalikult reaalseks: seadmetel saab muuta ekraani peegelduvuse astet, taustavalgustuse seadeid ning näiteks ka korpuse värvi.



Joonis 16. Device Central CS4 kasutajaliides

## Version Cue on vajalik töövahend, kui sooviks on:

- Testida teistes programmides loodud multimeediumitoodete mängimist mobiilsetes seadmetes
- Luua Flash Lite-tehnoloogial põhinevaid rakendusi

## 3.4 Soovitused programmide kasutuseks

Creative Suite paketi väljaannete ja programmide hindu vaadeldes saab selgeks, et Eesti kroonides tooteid soetades tuleb kõikide puhul keskmiselt kaks korda rohkem tasuda. Sellise ülemaksmise vältimiseks on soovitatav tooteid tellida USA internetipoodide kaudu, makstes kohaletoometamise eest tühise summa võrreldes Eesti arvutipoodides oleva juurdehindlusega (vt. lisad 5 ja 6). Seetõttu on ka edasised arvutused hindadega sooritatud USA dollarites.

**Design Standard** väljaanne maksab 1399, selles sisalduvad programmid Acrobat Pro, InDesign, Photoshop ja Illustrator eraldi ostes 2446 dollarit. Abiprogrammidest on väljaandes Bridge, Device Central ja Version Cue.

Pakett on sobilik kujundajale, kes tegeleb vektor- ja rastergraafika loomise, töötlemise ning küljendamisega

**Design Premium** maksab 1799, selles sisalduvad programmid Acrobat Pro, InDesign, Photoshop Extended, Illustrator, Fireworks, Flash Professional ja Dreamweaver eraldi ostes 4143 dollarit. Abiprogrammidest on väljaandes samuti Bridge, Device Central ja Version Cue.

Pakett on sobilik disainerile, kes lisaks vektor- ja rastergraafika loomisele ning töötlemisele vajab võimalust luua veebilehti ning interaktiivseid materjale ja animatsioone või lihtsamat 3D-graafikat.

**Web Standard** maksab 999, selles sisalduvad programmid Flash Professional, Dreamweaver, Fireworks, Contribute eraldi ostes 1596 dollarit. Abiprogrammidest on väljaandes samuti Bridge, Device Central ja Version Cue.

Pakett on hea lahendus interaktiivse või staatilise sisuga veebilehekülgede programmeerijale, kes vajab ka lisavõimalust ehitatavad veebileheküljed ise kujundada ja neid hallata. Erinevalt teistest CS4 väljaannetest, ei sisalda Web Standard Acrobat Pro-d, mistõttu see ei sobi veebikujundajale, kellel on tarvis luua veebivorme.

**Web Premium** maksab 1699, selles sisalduvad programmid Acrobat Pro, Photoshop Extended, Illustrator, Fireworks, Flash Professional, Dreamweaver, Contribute ja Soundbooth eraldi ostetuna 3842 dollarit. Abiprogrammidest on väljaandes sarnaselt eelmise kolmega Bridge, Device Central ja Version Cue.

Pakett võimaldab täiuslikumate veebilehtede ehitamiseks, lisaks kujunduse ja HTML-koodi loomisele, töödelda vektor- ning rastergraafikat, 3D-objekte ja isegi heli.

**Production Premium** maksab samuti 1699, selles sisalduvad programmid Photoshop Extended, Illustrator, Flash Professional, After Effects, Premiere Pro koos Encore ja Onlocation-iga ning Soundbooth eraldi ostes aga 4294 dollarit. Abiprogrammidest on väljaandes Bridge, Device Central Dynamic Link.

Pakett on hea lahendus video ja heliga töötavale disainerile.

**Master Collection** maksab 2499 dollarit. Pakett sisaldab kõiki CS4 programme, mis maksaksid kokku 6339 dollarit, seega on pakett eraldi ostetud programmidest 60,5% odavam.

Programmide valimise veelgi lihtsamaks muutmiseks on järgnevalt kirjeldatud kõige tüüpilisemad olukorrad ja tööülesanded, mis kujundatel ette tulevad. Genereeritud olukorrad ei ole ammendavad stsenaariumid vaid ainult näidissituatsioonid:

### **Algusest lõpuni veebilehe loomine**

Veebilehe võib kujundada ainult olemasolevatest elementidest (näiteks firmalogo ja tekstist). Sellisel juhul on ainus vajalik programm **Dreamweaver**, mille siseselt saab seadistada juba komponentide asukoha ja lehekülje atribuudid.

Kui sooviks on veebilehele anda huvitav väljanägemine omaloodud logoga või lisada sinna fotosid, läheb enne Dreamweaveriga tööleasumist tarvis **Photoshop**-i rastergraafika optimeerimiseks ja **Illustrator**-it logo loomiseks.

Interaktiivse sisu lisamiseks veebilehele, tuleb Dreamweaverisse importida **Flash Professional**-iga loodud animatsioonid, filmilõigud või muu dünaamiline materjal. Kui veebilehele soovitakse üleminekuefekte ja palju liikuvat sisu, kuid see iseenesest ei ole plaanitud väga mahukas ning ei soovita selle kujundust ega sisu peale valmimist enam muuta, tasub ehitada veebileht tervenisti Flash Professionalis.

Dreamweaveri-iga ehitatud veebilehed või standartsetel kujundusmallidel põhinevad blogid on peale valmimist lihtsasti hallatavad ja muudetavad **Contribute**-iga

Suurte veebilehtede puhul, millel on palju alamlehti, on mõistlik ühtse stiili hoidmiseks luua kujundus **Fireworks**-is kas Illustratori-s ja Photoshop-is valminud elementide põhjal või programmi enda vektortööriistadega.

### **Trükimaterjalide loomine**

Ankeet-tüüpi trükimaterjalid, näiteks küsitlused, aruandebanketid ja muu taoline on mõistlik valmis teha **Acrobat Pro**-ga.

Fotode ja rastergraafikakompositsioonide loomiseks ja prindiettevalmistusteks on parim programm **Photoshop**.

Jooniste, logode ja muude vähedetailsete graafikaobjektide loomiseks ja prindiettevalmistuseks on **Illustrator**.

Graafikat ja küljendamist vajavat teksti sisaldavad brožüürid, plakatid, voldikud, lendlehed ja trükireklaamid on hea kujundada **InDesign**-is eelnevalt Photoshop-is ja Illustrator-is valminud kujunduselementidest, mis imporditakse programmi kasutades **Bridge**-i.

**Version Cue**-ga sünkroniseeritakse meeskondlikult ühe töofaili kallaal töötades muudatused ning konverditakse ümber varasemate CS-pakettidega loodud failid.

### **Videoklippide loomine**

Videotöötlus algab videomaterjali arvutisse salvestamisest, mida võimaldab **OnLocation**.

Toormaterjal on hea „puhastada“ **Premiere Pro**-s, kus lisatakse ka lihtsamad efektid ja kaadriüleminekud, staatilised **Illustrator**-iga või programmi enda tekstikujundusvahenditega loodud tiitrid ja **Photoshop**-is optimeeritud fotod.

Valmis video imporditakse **Dynamic Link**-iga **After Effects**-i, kus on võimalik lisada juba võimsamaid efekte.

Loodud videoid testitakse mobiilseks kasutamiseks **Device Center**-is ning levitatakse Encore-iga kirjutatud DVD-del või Blu-ray plaatidel.

## Kokkuvõte

Disainerite töövaldkond on väga lai ning samuti on väga lai pakutavate töövahendite valik. Disainerite tööriistade hulka kuuluvad erinevad CAD programmid, pilditöötlus- ja veebilehtede loomise programmid, video- ja animatsiooniprogrammid jne. Hea disainer peab suutma valida sobivaimat tarkvara ning selle funktsionaalsust ratsionaalselt kasutada. Iga valdkonna jaoks on olemas hulk konkureerivaid tooteid. Kahjuks puudub eestikeelne adekvaatne info, mille alusel oma tööks vajalikku tarkvara valida. Seetõttu valitakse tarkvara peamiselt oma varasemate kasutuskogemuste, harjumuste või teiste kasutajate soovitude põhjal.

Käesoleva bakalaureusetöö eesmärgiks oli tuua lugejateni asjakohane ja süstematiseeritud informatsioon kõik-ühes tarkvarapakette pakkuva Adobe Systems Inc. loodud Creative Suite-st (CS), mille koosseisus on hulk tööriistu, mis esmapilgul üksteist dubleerivad ja seega õige tööriista valiku juba ühe tootja programmide seast raskeks muudab. Autor püüab välja tuua iga programmi parim kasutusvaldkond kasutaja seisukohalt ja andakasutajale soovitusi, milliseid tooteid erinevate ülesannete täitmiseks kasutada.

Eesmärkide saavutamiseks võttis autor kokku veebilehel [www.adobe.com](http://www.adobe.com) asuvainformatsiooni, viis läbi uurimusküsitluse kujundajate hulgas ning testis disainerina töötades ka ise kõiki CS4 programme.

Läbiviidud uurimusküsitluse vastustest selgus, et kasutajaid ajab tihtisegadusse programmide rohkus ja omavaheline funktsionaalsuse kattuvus. Omapoolse testimise ja genereeritud näidisolukordade põhjal koostas autor kirjelduse iga programmi parimast disainiala kasutusvaldkonnast ning leidis kõigi tööülesannete lahendamiseks parima Creative Suite programmi.

Seeläbi on autor loonud esimese põhjaliku eestikeelse süstematiseeritud materjali Adobe Creative Suite tarkvarapaketist. Samuti oskab autor nüüd ise Adobe kujundusprogramme kiiremini, mugavamalt ja efektiivsemalt kasutada ning arvab, et tööd lugevad inimesed saavad sellest sama palju kasu.

Töö edasise arendusena saab uurida Adobe tarkvara väljaspool CS-paketti ja teiste tootjate toodangut ning leida kogu tarkvaraturu parimad programmid kõikide digitaalse disaini tööde jaoks.

## Kasutatud kirjanduse loetelu

- 100 best companies to work for. 2009.  
[http://money.cnn.com/magazines/fortune/bestcompanies/2009/full\\_list/](http://money.cnn.com/magazines/fortune/bestcompanies/2009/full_list/)
- Acrobat 9 Pro datasheet. Aprill 2008.  
[http://www.adobe.com/products/acrobatpro/pdfs/acrobatpro\\_datasheet.pdf](http://www.adobe.com/products/acrobatpro/pdfs/acrobatpro_datasheet.pdf)
- Adobe Fast Facts. Aprill 2009. Viimati vaadatud 24. aprill 2009.  
<http://www.adobe.com/aboutadobe/pressroom/pdfs/fastfacts.pdf>
- Adobe: 25 years of magic. 2007.  
<http://www.adobe.com/aboutadobe/history/newsletter/>
- After Effects CS4 inglise keelne ametlik tooteleht. Viimati vaadatud 1. mai 2009.  
<http://www.adobe.com/products/aftereffects>
- Bridge CS4 inglise keelne ametlik tooteleht. Viimati vaadatud 1. mai 2009.  
<http://www.adobe.com/products/creativesuite/bridge/>
- Contribute CS4 inglise keelne ametlik tooteleht. Viimati vaadatud 1. mai 2009.  
<http://www.adobe.com/products/contribute>
- Creative Suite 4 inglise keelne ametlik internetikülg. Viimati vaadatud 1. mai 2009.  
<http://www.adobe.com/products/creativesuite>
  - Creative Suite 4 väljaannete võrdlus. Viimati vaadatud 1. mai 2009.  
<http://www.adobe.com/products/creativesuite/compare/>
  - Creative Suite 4 Master Collection Read Me. (15. september. 2008), *Adobe Systems Incorporated*
- Design Standard ametlik inglise keelne tooteleht. Viimati vaadatud 1. mai 2009  
<http://www.adobe.com/products/creativesuite/designstandard/>
- Design Premium ametlik inglise keelne tooteleht. Viimati vaadatud 1. mai 2009  
<http://www.adobe.com/products/creativesuite/design>

- Device Central CS4 inglise keelne ametlik tooteleht. Viimati vaadatud 1. mai 2009.  
<http://www.adobe.com/products/creativesuite/devicecentral/>
- Dreamweaver CS4 inglise keelne ametlik tooteleht. Viimati vaadatud 1. mai 2009.  
<http://www.adobe.com/products/dreamweaver>
- Dynamic Link CS4 inglise keelne ametlik tooteleht. Viimati vaadatud 1. mai 2009.  
<http://www.adobe.com/products/creativesuite/dynamiclink/>
- E-pood. Viimati vaadatud 26. aprill 2009  
<http://www.e-pood.ee>
- Education Pricing. Viimati vaadatud 26. aprill 2009.  
[http://www.adobe.com/education/purchasing/education\\_pricing.hl](http://www.adobe.com/education/purchasing/education_pricing.hl)
- Encore CS4 inglise keelne ametlik tooteleht. Viimati vaadatud 1. mai 2009.  
<http://www.adobe.com/products/premiere/encore>
- ERAL 2007 Ranking edetabel. 2007.  
<http://www.eral.ee/page.php?nid=42&pid=32&rid=6>
  - ERAL liikmesagentuuride "Ranking 2007". 2007.  
<http://www.eral.ee/page.php?nid=44&pid=32&rid=6>
  - ERAL agentuuride maineuuring. 2007.  
<http://www.eral.ee/page.php?nid=23&pid=1>
- Fireworks CS4 inglise keelne ametlik tooteleht. Viimati vaadatud 1. mai 2009.  
<http://www.adobe.com/products/fireworks>
- Flash CS4 Professional inglise keelne ametlik tooteleht. Viimati vaadatud 1. mai 2009.  
<http://www.adobe.com/products/flash>
- History of Adobe. 2007.  
<http://www.adobe.com/aboutadobe/history/timeline/index.hl>
- Illustrator CS4 inglise keelne ametlik tooteleht. Viimati vaadatud 1. mai 2009.  
<http://www.adobe.com/products/illustrator>

- InCopy CS4 inglise keelne ametlik tooteleht. Viimati vaadatud 1. mai 2009.  
<http://www.adobe.com/products/incopy/?promoid=DRHXE>
- InDesign CS4 inglise keelne ametlik tooteleht. Viimati vaadatud 1. mai 2009.  
<http://www.adobe.com/products/indesign>
- InDesign Family inglise keelne ametlik tooteleht. Viimati vaadatud 1. Mai 2009  
<http://www.adobe.com/products/indesign/family/>
- Master Collection ametlik inglise keelne tooteleht. Viimati vaadatud 1. mai 2009.  
<http://www.adobe.com/products/creativesuite/mastercollection/>
- OnLocation CS4 inglise keelne ametlik tooteleht. Viimati vaadatud 1. mai 2009.  
<http://www.adobe.com/products/premiere/onlocation>
- Photoshop CS4 inglise keelne ametlik tooteleht. Viimati vaadatud 1. mai 2009.  
<http://www.adobe.com/products/photoshop/photoshop>
- Photoshop Extended CS4 inglise keelne ametlik tooteleht. Viimati vaadatud 1. mai 2009.  
<http://www.adobe.com/products/photoshop/photoshopextended>
- Premiere Pro CS4 inglise keelne ametlik tooteleht. Viimati vaadatud 1. mai 2009.  
<http://www.adobe.com/products/premierepro>
- Press release: Adobe to acquire Macromedia. 18. aprill 2005.  
[http://www.adobe.com/macromedia/proom/pr/2005/adobe\\_macromedia.hl](http://www.adobe.com/macromedia/proom/pr/2005/adobe_macromedia.hl)
- Production Premium ametlik inglise keelne tooteleht. Viimati vaadatid 1. mai 2009  
<http://www.adobe.com/products/creativesuite/production>
- Simmons, J. (2007). Graafilise disaini käsiraamat, *RotoVision*.
- Soundbooth CS4 inglise keelne ametlik tooteleht. Viimati vaadatud 1. mai 2009.  
<http://www.adobe.com/products/soundbooth>
- The World's largest software companies. 2007.  
<http://www.softwaretop100.org/list.php?page=1>
- Version Cue CS4 inglise keelne ametlik tooteleht. Viimati vaadatud 1. mai 2009.  
<http://www.adobe.com/products/creativesuite/versioncue/>

- Web Standard ametlik inglise keelne tooteleht. Viimati vaadatid 1. mai 2009  
<http://www.adobe.com/products/creativesuite/webstandard/>
- Web Premium ametlik inglise keelne tooteleht. Viimati vaadatid 1. mai 2009  
<http://www.adobe.com/products/creativesuite/web>

## Summary

### **Adobe Creative Suite: Functionality and Range of Use of the Components**

Nowadays designers mostly work digitally, therefore they have to know the basics of computers and also have to be skilled in design software to use its whole functionality.

Designer, who does not specialize on a certain field, needs tools for raster-, vector- and 3-dimensional graphics, printing and publishing, creating and managing web sites and even for code-programming. In the end created materials should be burned to disc or uploaded to the Internet.

There are many big companies on the software market, Apple, Avid, Corel and Microsoft among the others - however none of them produces packages that would cover every case of need. Adobe is a company that does sell packages of software grouped by the purpose – six editions of Creative Suite (CS).

The aim of this Bachelor's thesis is to introduce and give appropriate information in Estonian of the usage of CS. A questionnaire was sent to advertising agencies in order to find out the basic problems caused by the lack of information, furthermore - the programs were tested by the author working as a designer.

The first, theoretical part of this paper provides an overview of the information on web page *www.adobe.com* which does not contain adequate information in Estonian.

The empirical part of this paper contains the author's test results and recommendations for every part of the software.

**LISAD**

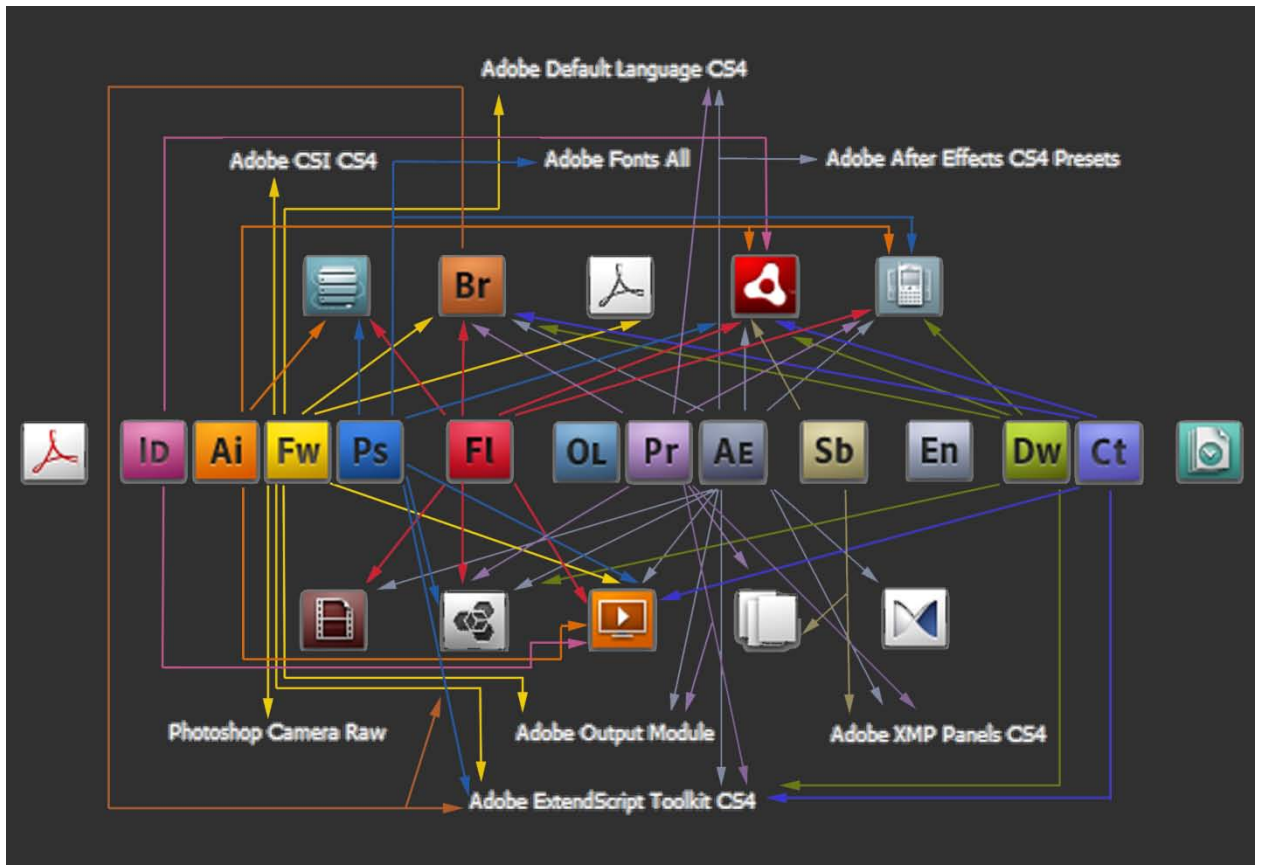
# Lisa 1

Adobe Creative Suite 4 programmid, rakendused ja komponendid. Joonis on autori poolt koostatud Adobe Creative Suite Master Collection intallimisvalikute ekraanipiltidest.

Product Name	Size	Recommendations
Adobe Acrobat 9 Professional (At install, older versions get upgraded. A l'installation, les versions plus anciennes sont mises à niveau. Bei der Installation werden ältere Versionen aktualisiert.)	1.9 GB	
Adobe After Effects CS4	462.5 MB	Recommends: Adobe XMP Panels CS4, Adobe Media Encoder CS4 Additional Exporter, Adobe Media Encoder CS4, Adobe ExtendScript Toolkit CS4, Adobe Bridge CS4, Adobe AIR, Adobe Default Language CS4, Adobe Extension Manager CS4, Adobe Output Module, Adobe Media Player, Adobe Media Player, Adobe Device Central CS4, Pixel Bender Toolkit & Adobe After Effects CS4 Presets
Adobe Contribute CS4	143.7 MB	Recommends: Adobe ExtendScript Toolkit CS4, Adobe Bridge CS4, Adobe AIR, Adobe Media Player & Adobe Media Player
Adobe Dreamweaver CS4	230.2 MB	Recommends: Adobe ExtendScript Toolkit CS4, Adobe Bridge CS4, Adobe AIR, Adobe Extension Manager CS4 & Adobe Device Central CS4
Adobe Encore CS4	322.9 MB	
Adobe Fireworks CS4	250.0 MB	Recommends: Adobe CSI CS4, Adobe ExtendScript Toolkit CS4, Adobe Bridge CS4, Adobe AIR, Adobe Default Language CS4, Adobe Output Module, Photoshop Camera Raw, Adobe Media Player & Adobe Media Player
Adobe Flash CS4	459.6 MB	Recommends: Adobe Media Encoder CS4, Adobe Bridge CS4, Adobe AIR, Adobe Extension Manager CS4, Adobe Media Player, Adobe Media Player, Adobe Device Central CS4 & Adobe Drive CS4
Adobe Illustrator CS4	260.0 MB	Recommends: Adobe AIR, Adobe Media Player, Adobe Media Player, Adobe Device Central CS4 & Adobe Drive CS4
Adobe InDesign CS4	249.4 MB	Recommends: Adobe AIR, Adobe Media Player, Adobe Media Player & Adobe Drive CS4
Adobe OnLocation CS4	313.1 MB	
Adobe Photoshop CS4	248.7 MB	Recommends: Adobe ExtendScript Toolkit CS4, Adobe AIR, Adobe Extension Manager CS4, Adobe Fonts All, Adobe Media Player, Adobe Media Player, Adobe Device Central CS4 & Adobe Drive CS4
Adobe Premiere Pro CS4	375.3 MB	Recommends: Adobe XMP Panels CS4, Adobe ExtendScript Toolkit CS4, Adobe Bridge CS4, Adobe Default Language CS4, Adobe Extension Manager CS4, Adobe Output Module, Adobe Device Central CS4, Adobe CS4 American English Speech Analysis Models & Adobe Premiere Pro CS4 Functional Content
Adobe Soundbooth CS4	505.5 MB	Recommends: Adobe XMP Panels CS4, Adobe AIR & Adobe CS4 American English Speech Analysis Models
Adobe Version Cue CS4 Server	211.6 MB	
SHARED COMPONENTS		
Acrobat.com	5.5 MB	Recommended By: Adobe Creative Suite 4 Master Collection
Adobe AIR	5.5 MB	Recommended By: Adobe Soundbooth CS4, Adobe Dreamweaver CS4, Adobe Contribute CS4, Adobe Fireworks CS4, Adobe After Effects CS4, Adobe Illustrator CS4, Adobe Photoshop CS4, Adobe InDesign CS4 & Adobe Flash CS4
Adobe Bridge CS4	167.0 MB	Recommends: Adobe ExtendScript Toolkit CS4 & Adobe Extension Manager CS4 Recommended By: Adobe Dreamweaver CS4, Adobe Contribute CS4, Adobe Encore CS4, Adobe Fireworks CS4, Adobe Premiere Pro CS4, Adobe After Effects CS4 & Adobe Flash CS4
Adobe CS4 American English Speech Analysis Models	313.8 MB	Recommended By: Adobe Soundbooth CS4 & Adobe Premiere Pro CS4
Adobe Device Central CS4	65.1 MB	Recommended By: Adobe Dreamweaver CS4, Adobe Premiere Pro CS4, Adobe After Effects CS4, Adobe Illustrator CS4, Adobe Photoshop CS4 & Adobe Flash CS4
Adobe Drive CS4	21.5 MB	Recommended By: Adobe Illustrator CS4, Adobe Photoshop CS4, Adobe InDesign CS4 & Adobe Flash CS4
Adobe Extension Manager CS4	61.4 MB	Recommended By: Adobe Bridge CS4, Adobe Dreamweaver CS4, Adobe Premiere Pro CS4, Adobe After Effects CS4, Adobe Photoshop CS4 & Adobe Flash CS4
Adobe Media Encoder CS4	186.0 MB	Recommended By: Adobe After Effects CS4 & Adobe Flash CS4
Adobe Media Encoder CS4 Additional Exporter	100.1 MB	Recommended By: Adobe After Effects CS4
Adobe Media Player	5.5 MB	Recommended By: Adobe Contribute CS4, Adobe Fireworks CS4, Adobe After Effects CS4, Adobe Illustrator CS4, Adobe Photoshop CS4, Adobe InDesign CS4 & Adobe Flash CS4
Adobe Premiere Pro CS4 Functional Content	275.5 MB	Recommended By: Adobe Premiere Pro CS4
Pixel Bender Toolkit	20.6 MB	Recommended By: Adobe After Effects CS4
Supporting Components		
Adobe After Effects CS4 Presets	98.9 MB	Recommended By: Adobe After Effects CS4
Adobe CMaps CS4	7.0 MB	
Adobe CSI CS4	94.3 MB	Recommended By: Adobe Fireworks CS4
Adobe Color - Photoshop Specific CS4	2.3 MB	
Adobe Color EU Extra Settings CS4	1.8 MB	
Adobe Color JA Extra Settings CS4	3.0 MB	
Adobe Color NA Recommended Settings CS4	1.8 MB	
Adobe Color Video Profiles AE CS4	12.3 KB	
Adobe Color Video Profiles CS CS4	5.4 KB	
Adobe Default Language CS4	2.0 KB	Recommended By: Adobe Encore CS4, Adobe Fireworks CS4, Adobe Premiere Pro CS4 & Adobe After Effects CS4
Adobe Dynamiclink Support	1.7 MB	
Adobe ExtendScript Toolkit CS4	28.4 MB	Recommended By: Adobe Bridge CS4, Adobe Dreamweaver CS4, Adobe Contribute CS4, Adobe Encore CS4, Adobe Fireworks CS4, Adobe Premiere Pro CS4, Adobe After Effects CS4 & Adobe Photoshop CS4
Adobe Flash Player 10 ActiveX	5.2 MB	
Adobe Flash Player 10 Plugin	5.2 MB	
Adobe Fonts All	265.9 MB	Recommended By: Adobe Photoshop CS4
Adobe InDesign CS4 Icon Handler	4.9 MB	
Adobe Linguistics CS4	41.2 MB	
Adobe MotionPicture Color Files CS4	3.2 MB	
Adobe Output Module	4.5 MB	Recommended By: Adobe Encore CS4, Adobe Fireworks CS4, Adobe Premiere Pro CS4 & Adobe After Effects CS4
Adobe PDF Library Files CS4	63.6 MB	
Adobe Photoshop CS4 Support	6.7 MB	
Adobe SGM CS4	0.2 KB	
Adobe SING CS4	3.6 MB	
Adobe Search for Help	297.7 KB	
Adobe Service Manager Extension	490.5 KB	
Adobe Type Support CS4	6.0 MB	
Adobe Update Manager CS4	7.5 MB	
Adobe WinSoft Linguistics Plugin	7.5 MB	
Adobe XMP Panels CS4	3.9 MB	Recommended By: Adobe Soundbooth CS4, Adobe Encore CS4, Adobe Premiere Pro CS4 & Adobe After Effects CS4
AdobeColorCommonSetCMYK	11.9 MB	
AdobeColorCommonSetRGB	10.5 KB	
Adobe XMP Panels CS4	3.9 MB	Recommended By: Adobe Soundbooth CS4, Adobe Encore CS4, Adobe Premiere Pro CS4 & Adobe After Effects CS4
AdobeColorCommonSetCMYK	11.9 MB	
AdobeColorCommonSetRGB	10.5 KB	
Connect	793.7 KB	
PDF Settings CS4	654.1 KB	
Photoshop Camera Raw	11.5 MB	Recommended By: Adobe Fireworks CS4
kuler	813.8 KB	

## Lisa 2

Adobe Creative Suite 4 installimiseks määratavate komponentide valikut lihtsustav skeem. Nooled näitavad, milliseid lisarakendusivalitud programmidele soovitatakse installida. Joonis on autori poolt koostatud lisa 1 andmetest lähtuvalt.



## Lisa 3

Läbiviidud uurimusküsitluse ankeet.

Käesolev küsimustik on täitmiseks Eesti Reklamaagentuuride Liidu parimate liikmesagentuuride ning Kuldmuna 2009 konkursil auhindu võitnud disaini- ja graafikafirmade loovtöötajatele.

Küsimustik on koostatud eeldusel, et ettevõttes kasutatakse Adobe tooteid, sealhulgas Creative Suite paketti kuuluvaid programme.

Küsimustiku eesmärk on välja selgitada Adobe CS-i programmide vajalikkus ja parim kasutusala ning võrrelda kujundusala professionaalide arvamus toodete funktsionaalsusest Adobe tootetutvustustes antud lubadustega. Samuti on eesmärgiks - et saada selgust, milliseid CS-pakette tasub osta - teada saada, millised programmid on kasutatud ning millised asendamatud.

1. Mis on Teie amet ettevõttes?

2. Kuidas töötate?

3. Millist operatsioonisüsteemi Te oma tööarvutil kasutate?

Järgnevalt vastake palun sellise Creative Suite konfiguratsiooni põhjal:

Acrobat, InDesign, Photoshop, Illustrator, Fireworks  
Flash, Premiere Pro, AfterEffects, Soundbooth, Encore  
OnLocation, Bridge  
Dreamweaver, Contribute  
Dynamic Link, Device Central, Version Cue

4. Millise osa Teie igapäevaselt tööks kasutatavatest programmidest moodustavad Adobe Creative Suite paketti kuuluvad tooted?

5. Milliseid Adobe Creative Suite programme kasutate Te enim? (kui võimalik, nimetage kasutussageduse järjekorras)

6. Nimetage CS paketi tooted, mille kasutusala Te ei tea (kui selliseid on).

7. Millised neist, mille funktsioonide kohta teate, võiksid pigem olemata olla st. pole Teie jaoks vajalikud ega ennast tõestanud?

8. Millised programmid on Teie jaoks asendamatud?

9. Kas oskate uue ülesande saamisel kohe valida nii Adobe Creative Suite kui ka muude programmide hulgast selle täitmiseks kõige ratsionaalsema? Kas olete eksinud ning poole töö pealt avastanud, et konkreetse töö teostamiseks sai vale programm valitud? Täpsustage palun.

10. Kas Teie arvates on õige väide, et suures ulatuses saab erinevate Creative Suite programmidega teha samu asju? Täpsustage palun.

11. Kas Teil on kommentaare, huvitavaid situatsioone või nõuandeid ja tähelepanekuid seoses Adobe ja Creative Suite programmide kasutamisega?

Suur tänu, et leidsite aega vastamiseks!

## Lisa 4

Läbiviidud uurimusküsitluse vastused lühidalt. Vastused on autori poolt vastaja kaupa kokku võetud lähtuvalt töö eesmärgist uurida Creative Suite programmide vajalikkust ja kasutusala.

Täpsete küsitlustulemustega on võimalik tutvuda aadressil [www.tlu.ee/~saith/adobekysitus](http://www.tlu.ee/~saith/adobekysitus) (lisas 3 toodud täidetud küsitlusankeedid).

### **Enim kasutatud CS paketi programmid**

1. Photoshop, Illustrator, InDesign, Flash, Dreamweaver
2. Illustrator, Fireworks, Dreamweaver
3. Acrobat, Contribute
4. Illustrator, Fireworks, Photoshop, Dreamweaver, Flash, InDesign
5. Premiere, After Effects, Soundbooth, Encore, Flash, Bridge, Dynamic Link
6. Photoshop, Illustrator
7. Indesign, Photoshop, Illustrator, Flash
8. Flash, Dreamweaver, Premiere, After Effects, Photoshop, InDesign, Acrobat

### **CS paketi programmid, mille kasutusala ei teata**

1. Encore, OnLocation, Dynamic Link, Device Central, Version Cue
2. OnLocation, Encore, Contribute, Dynamic Link, Device Central, Version Cue
3. Kõigi kasutusala on teada
4. Dynamic Link, Device Central, Version Cue
5. Kõigi kasutusala on teada
6. Kõigi peale Photoshop-i ja Illustrator-i
7. Kõigi kasutusala on teada
8. Kõigi kasutusala on teada

### **CS paketi programmid, mis ei ole küsimustiku täitja jaoks vajalikud**

1. Contribute
2. Bridge
3. -
4. Soundbooth
5. Version Cue, Device Central
6. -
7. Bridge
8. Soundbooth, Bridge, Contribute

### **CS paketi programmid, mis on küsimustiku täitja jaoks asendamatud**

1. Photoshop, Illustrator
2. Illustrator
3. Acrobat, Contribute
4. Illustrator, Fireworks, Photoshop, Dreamweaver, Flash, InDesign
5. Premiere, After Effects, Soundbooth, Encore, Flash, Bridge, Dynamic Link

6. Adobe programmidest ei ole üksi asendamatu
7. Indesign, Photoshop, Illustrator, Flash
8. Flash, After Effects, Photoshop, InDesign, Acrobat

**Ülesande saamisel selle täitmiseks ratsionaalseim programmi valimine**

1. On InDesign-i ja Acrobat-i kasutanud, sest teadis sellest rohkem
2. Tööülesanded nõuavad ainult mõne programmi kasutamist
3. Tööülesanded nõuavad ainult mõne programmi kasutamist
4. Kodulehekülgede loomisel ei tea alati, kas teha seda Flash-i või Dreamweaver-iga
5. -
6. Leiab, et Adobe CS programmide funktsionaalsuste vahel ei ole selgeid piire
7. Tööülesanded nõuavad ainult mõne programmi kasutamist
8. -

**Arvamus, kas saab suure ulatuses erinevate Creative Suite programmidega teha samu asju**

1. Jah
2. Jah. Premiere-i, Flash-i, After Effects-i asemel võiks olla üks programm
3. Jah. Photoshop, Illustrator, InDesign, Fireworks tunduvad sarnased
4. Jah. Illustrator-i ja Photoshop-i asemel võiks olla üks programm
5. Jah, sarnaseid
6. Jah
7. Jah, Fireworks-i ja Photoshop-iga
8. Jah

**Kommentaare, huvitavaid situatsioone või nõuandeid ja tähelepanekuid seoses Adobe ja Creative Suite'i programmide kasutamisega**

1. –
2. –
3. –
4. 4. Osade CS4 programmide kasutajaliides on mugavamaks tehtud, aga näiteks After Effects on ikka varasema kasutajaliide ülesehitusega.
5. –
6. Adobe programmide kohta pole kerge infot leida
7. Hind on kallis, CS-pakett on odavam osta. Kõik programmid on head.
8. –

## Lisa 5

Adobe Creative Suite 4 väljaannete ja programmide hinnad USA dollarites lähtuvalt infost ametlikul kodulehel [www.adobe.com](http://www.adobe.com) ja Eesti kroonides lähtuvalt edasimüüja infost kodulehel [tarkvara.e-pood.ee](http://tarkvara.e-pood.ee).

(Eesti ja USA hindade võrdluseks: USA dollari kurss Eesti Panga andmetel on 11,732 EEK-i)

Andmed seisuga 1. mai 2009.

<b>CS väljaanded</b>	<b>Täishind / hind hariduslikel eesmärkidel soetades</b>	<b>Täishind</b>
Design Standard	\$1 399 / 449	17 598.-
Design Premium	\$1 799 / 599	27 698.-
Web Standard	\$999 / 399	18 408.-
Web Premium	\$1 699 / 549	31 299.-
Production Premium	\$1 699 / 599	34 978.-
Master Collection	\$2 499 / 999	51 548.-
<b>Programmid</b>	<b>Täishind / hind hariduslikel eesmärkidel soetades (USD)</b>	<b>Täishind (EEK)</b>
Acrobat Pro	\$449 / 159	7 599 .-
InDesign	\$699 / 199	13 799.-
Photoshop	\$699	11 178 .-
Photoshop Extended	\$999 / 299	19 698 .-
Illustrator	\$599 / 199	11 958.-
Fireworks	\$299 / 99	5 689.-
Flash Professional	\$699 / 249	12 888.-
Dreamweaver	\$399 / 199	8 279.-
Contribute	\$199 / 99	4 548.-
After Effects	\$999 / 349	20 249.-
Premiere Pro	\$799 / 349	15 638.-
Soundbooth	\$199 / 79	3 399.-

## Lisa 6

Adobe CS4 programmide kuulumine Creative Suite pakettidesse lähtuvalt infost ametlikul kodulehel [www.adobe.com](http://www.adobe.com).

	Design Standard	Design Premium	Web Standard	Web Premium	Production Premium	Master Collection
Acrobat Pro	✓	✓		✓		✓
InDesign	✓	✓				✓
Photoshop	✓					
Photoshop Extended		✓		✓	✓	✓
Illustrator	✓	✓		✓	✓	✓
Fireworks		✓	✓	✓		✓
Flash Professional		✓	✓	✓	✓	✓
Dreamweaver		✓	✓	✓		✓
Contribute			✓	✓		✓
After Effects					✓	✓
Premiere Pro					✓	✓
Soundbooth				✓	✓	✓
Bridge	✓	✓	✓	✓	✓	✓
Device Central	✓	✓	✓	✓	✓	✓
Dynamic Link					✓	✓
Version Cue	✓	✓	✓	✓		✓