


## ID-kaart

ID-kaart on isikuttõendav dokument, mida saab kasutada mitmete toimingute tegemisel. ID-kaarti võib näiteks kasutada (passi asendava) isikuttõendava dokumendina Euroopa Liidu maades või ühistranspordi sõiduõigust kinnitavat paberkuukaarti asendava elektroonilise kuukaardi ostmiseks. ID-kaarti on võimalik kasutada ka internetis. ID-kaardi abil saab siseneda nii riigi kui mitmete firmade veebiteenuseid pakkuvatesse keskkondadesse - näiteks on see lihtsaim, mugavaim ja turvalisim vahend internetipanka sisenemiseks ja pangateenuste kasutamiseks.

Täiesti uus võimalus, mida ID-kaart lubab asjaajamise kiiremaks ning mugavamaks muutmiseks kasutada, on digiallkirjade andmine. Digitaalne allkiri on Eesti Vabariigis võrdsustatud tavalise paberile kirjutatud allkirjaga ning ta võimaldab ametlike dokumentide saatmist ja säilitamist elektrooniliste kanalite kaudu st ilma neid paberile trükkimata. Digiallkirjaga dokumendid salvestatakse arvutis erilisse "konteinerisse": .ddoc faili. 

ID-kaardi teeb turvaliseks kahetasandiline isikutuvastus – lisaks ID-kaardile omamisele on kasutajal vaja teada PIN-koode. Isiku tuvastamiseks vajame PIN 1 koodi (4 numbrit) ja digiallkirja andmiseks PIN 2 koodi (5 numbrit). Ilma neid PIN-koode teadmata ei saa kaarti kasutada. Turvalisuse tagamiseks ei tohi samuti nagu pangakaartide jms puhul, kanda ID-kaardi isiklike PIN-koode ehk salasõnu kunagi koos kaardiga rahakotis või mujal, kus nad kõrvalistele isikutele nt varguse või isiklike asjade kaotamise korral avalikuks võiksid saada. Seepärast soovitame koodid peale kaardi saamist muuta sellisteks, et nad teile endale hästi meelde jäävad ja teil pole vaja neid paberil kogu aeg kaasas kanda. Kuna võib juhtuda, et te koodid siiski unustate, on mõistlik nad paberile kirjutada ja hoolikalt ära peita.

ID-kaardi kiibil on kaks sertifikaati, millest üks on mõeldud isikutuvastuseks, teine digitaalallkirjastamiseks. Sertifikaat on elektrooniline tõend, mis seob isiku ja digitaalallkirja ehtsuse tõendamiseks vajalikud andmed isikuga ja kinnitab selle isiku samasust. Enne 1. jaanuarit 2007 välja antud ID-kaartidel on sertifikaatide kehtivusaeg 3 aastat ja kehtivuse lõppemisel saab neid tasuta uuendada. Alates 1. jaanuarist 2007 välja antud ID-kaartidel kehtivad sertifikaadid sama kaua kui kaart ise (5 aastat) ning sertifikaate uuendada ei pea.

ID-kaarti saab soetada nagu passi kodakondsus- ja migratsiooniameti büroodes. Infot taotlemise korra ning riigilõivude kohta saab internetist aadressil: [www.pass.ee](http://www.pass.ee) või [www.id.ee](http://www.id.ee). Samadel aadressidel leiab täiendavat infot ID-kaardi võimaluste ning turvalise kasutamise kohta.

ID-kaardi kasutamiseks peab arvutil olema vastav seade ehk ID-kaardilugeja ning paigaldatud ka vajalik tarkvara: vahendid ID-kaardi kasutamiseks internetis, DigiDoc tarkvara digiallkirja andmiseks ja vaatamiseks ning ID-kaardi utiliit kaardile salvestatud andmete vaatamiseks, sertifikaatide kontrollimiseks ja PIN-koodide muutmiseks.

### **Seega, ID-kaardi elektrooniliseks kasutamiseks on vaja:**

- ID-kaarti - taotle kodakondsus- ja migratsiooniametist (KMA-st)
- PIN-koode - väljastatakse koos ID-kaardiga. Kui PIN-koodi ümbrik on kadunud, väljastatakse uus klienditeeninduspunktist ([www.id.ee](http://www.id.ee) → klienditeeninduspunktid)
- internetiühendusega arvutit
- kaardilugejat - küsi arvutipoest või oma pangakontorist
- ID-kaardi tarkvara - paigalda aadressilt <http://installer.id.ee>
- kehtivaid sertifikaate - vajadusel uuenda ise [www.sk.ee/id-kontroll](http://www.sk.ee/id-kontroll) või pöördu uuendamiseks ID-kaardi järelteenindust pakkuvasse pangakontorisse või KMA-sse

Kõikide ID-kaardi elektroonilise kasutamise probleemide korral saad abi telefonil 1777, meiliaadressil abi@id.ee või ID-abikeskusest <http://support.sk.ee> (sinna viib link ID-kaardi kodulehelt [www.id.ee](http://www.id.ee)).

ID-kaardi kohta saab infot aadressil [www.id.ee](http://www.id.ee)

## **ID-kaardi kasutamiseks vajaliku tarkvara paigaldamine**

Kuigi uutel arvutitel on praegu juba enamasti ID-kaardilugeja ning sageli ka vajalik tarkvara paigaldatud, võib kasutajal tekkida vajadus ise ID-kaardiga seotud tarkvara paigaldamiseks. See on imelihtne!

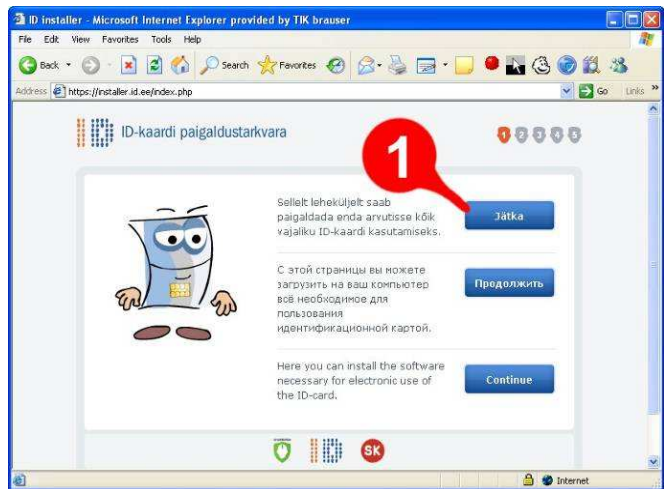
**NB!** Kuigi ID-kaardi tarkvara on loodud ka brauserile Mozilla Firefox, on tarkvara paigaldamisel mugavam kasutada brauserit Internet Explorer, sest ainult niimoodi toimub automaatne paigaldus.

ID-kaardi tarkvara leiate internetist aadressil:

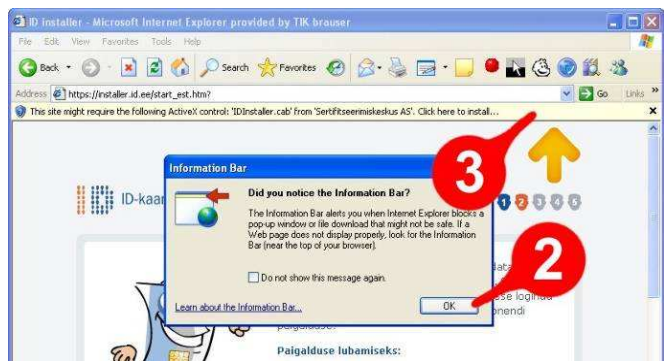
<https://installer.id.ee>

või [www.id.ee](http://www.id.ee) avalehe lingilt "Paigalda tarkvara".

Kõigepealt avaneb ID-kaardi paigaldustarkvara avaleht, millel saate valida, mis keeles töö toimub. Eesti keeles jätkamiseks klõpsake nupul "Jätka" (1)!



Järgnevalt asutakse paigaldama tarkvara, mille käigus analüüsitakse arvutisse varem paigaldatud tarkvara ja tehakse kindlaks, mida uut on tarvis paigaldada. Teid võidakse hoiatada, et tarkvara laadimine oma arvutisse pole alati ohutu, kuid antud juhul Te teate, millega on tegemist ja võite julgelt klõpsata nupul "OK" (2). Tarkvara automaatseks paigaldamiseks palutakse klõpsata parema hiireklahviga brauseri aadressiriba all asuval inforibal (3).



Avanevas menüüs klõpsake valikul "Install ActiveX Control ..." (1)! Järgneb veel üks hoiatav aken, milles klõpsake nupul "Install"!



Eelneva nupuvajutusega algas ID-kaardi tarkvara paigaldamine teie arvutisse. Soovitatav on tarkvara paigaldamise ajal teisi programme mitte käivitada!

Installeerimisprotsessi käigus lugege kindlasti ekraanil nädatavaid juhiseid! Soovitatav on valida tarkvara täisautomaatne paigaldus (5). Seepeale toimub kõikide komponentide paigaldus automaatselt; ekraanil nädatakse samal ajal animeeritud ID-kaardi tutvustust ning vajadusel juhiseid paigalduse jätkamiseks.

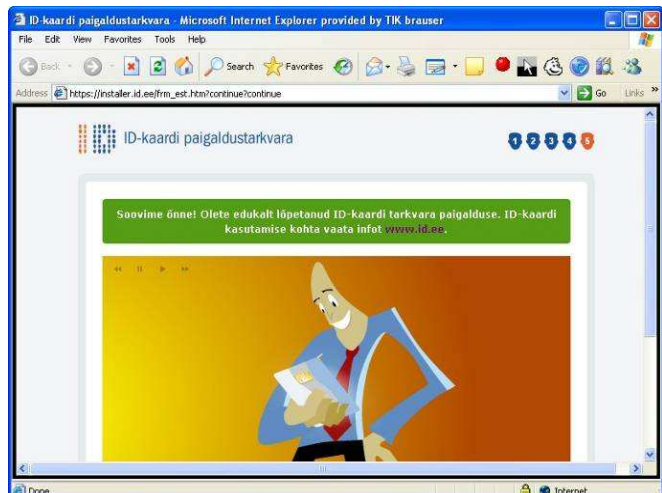
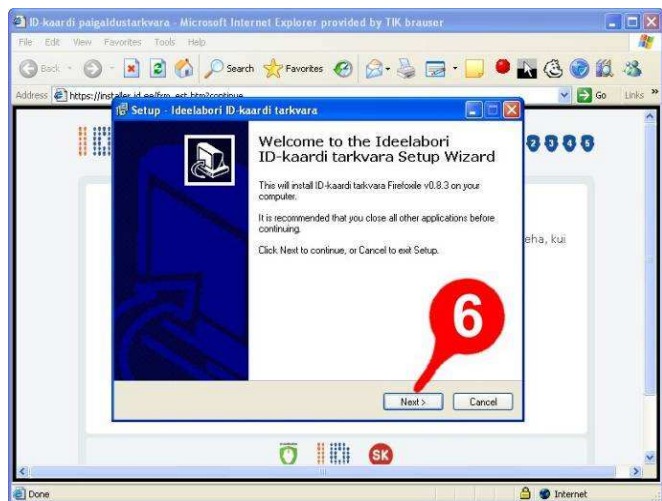
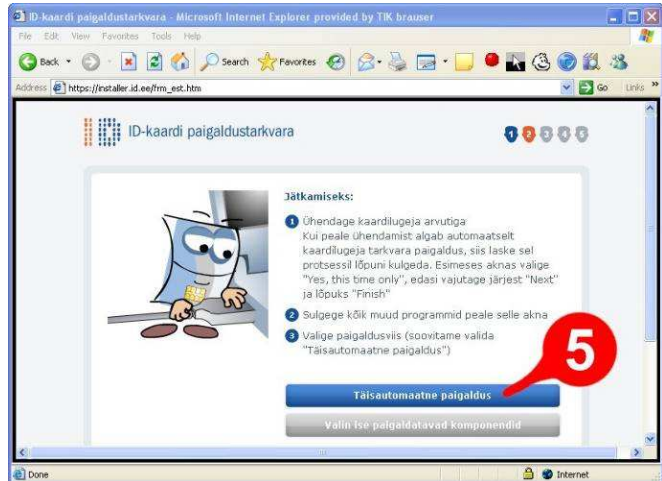
Muu tarkvara seas paigaldatakse ka spetsiaalne tarkvara e draiver kaardilugeja jaoks. Selle paigaldamise järel võidakse paluda arvuti taaskäivitada (*restart*)! Kaardilugeja tarkvara paigaldamise lõppemisest annab tavaliselt teada väike inglisekeelne dialoogiaken, milles tuleb klõpsata "OK" nupul.

Arvuti taaskäivitamise järel avaneb reeglina automaatselt ID-kaardi tarkvara paigaldamise veebileht ning jätkub tarkvara paigaldamine.

Kui arvutis on lisaks Internet Explorerile ka brauser Mozilla Firefox, siis paigaldatakse vajalik tarkvara ka selle jaoks. Ekraanile ilmub vastav dialoogiaken, milles Teil tuleb paar korda järjest klõpsata nupul "Next" (6) ning lõpuks "Finish"! Pärast Firefoxile vajaliku tarkvara paigaldamist soovitatakse arvutile järjekordne taaskäivitus teha!

Pärast arvuti taaskäivitust viiakse tarkvara paigaldamine automaatselt lõpule ning ekraanile ilmub vastav teade.

Nüüd võib hakata ID-kaarti kasutama!



## ID-kaardi kasutamine internetis

Nagu juba juttu on olnud, saab veebi vahendusel teha mitmeid vajalikke toiminguid teile mugaval ajal ilma teenuspakkujate juurde minemata. Lihtsalt info lugemiseks internetist ei pea kasutaja end arvutile „tutvustama“ st oma isikut tuvastama, kuid paljude veebiteenuste kasutamine on seotud selliste personaalsete andmetega, mida kõrvalised inimesed ei tohi kasutada pääseda ning seetõttu peab kasutaja end süsteemi sisse logima e „tõestama“, et temal on õigus antud teenusele ja andmetele ligi pääseda. Sisse logimiseks pakuvad erinevad programmid mitmesuguseid võimalusi, kuid on kasulik teda, et ID-kaart on üks turvalisemaid vahendeid internetis veebiteenuste kasutamiseks, sest ilma PIN-koode teadmata pole teistel inimestel võõra ID-kaardi abil võimalik mingeid toiminguid ega tehinguid sooritada.

**NB!** ID-kaart on soovitatav lugejasse asetada enne kui käivitatakse veebibrauseri!

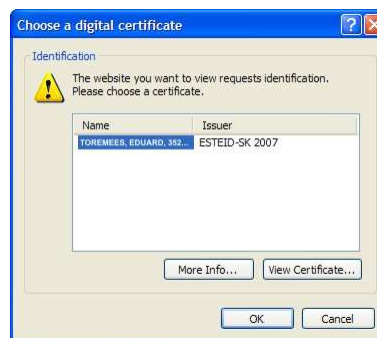
Kui veebiteenus pakub võimalust ID-kaarti kasutades süsteemi siseneda, siis on selleks reeglina nupp kirjaga "Sisene ID-kaardiga" või lihtsalt "ID-kaart"! ID-kaart on kindlasti vaja lugejasse sisestada enne nupule „Sisene“ vajutamist!

Sageli kasutatakse ka kõrvalolevat standardset ID-kaardi logoga nuppu!



Pärast klõpsamist ID-kaardiga süsteemi sisenemise nupul loetakse ID-kaardilt andmeid ning ekraanile tuuakse aken, milles näete oma nime ja isikukoodi. Kui info on korrektne, klõpsake jätkamiseks nupul "OK".

Kui arvutil on mitu kasutajat, võivad aknas olla kõigi kasutajate andmed, sellisel juhul valige välja enda nimi ja klõpsake "OK".



**NB!** Kui kaarti pole lugejas või ilmnes mõni muu viga, siis on see aken tühi! Sellisel juhul sulgege brauser, kontrollige, kas kaart on korralikult lugejas ning alustage otsast peale!

ID-kaardiga mistahes süsteemi sisenemisel peate järgnevalt oma isiku tuvastamiseks sisestama PIN 1 koodi ning klõpsama nupul "OK"!



Mõningate toimingute sooritamisel (näiteks pärast pangalaenu võtmist) võidakse nõuda toiminguga digitaallkirjaga kinnitamist. Sellisel juhul peate sisestama PIN 2 koodi.

**NB!** Mitte kunagi ei tohi sisestada PIN 2 koodi mõnda veebiteenusesse sisse logides!

**NB!** Pärast soovitud teenuste kasutamist ning kõigi toimingute teostamist eemaldage ID-kaart lugejast, turvalisuse tagamiseks ärge jätke seda teistele kasutajatele kättesaadavaks!

## ID-kaardile salvestatud info vaatamine

ID-kaardile salvestatud info vaatamiseks on olemas haldusprogramm nimega "ID-kaardi utiliit". ID-kaardi utiliidi leiab Windows'i start-menüü valikust ID-kaart.

Lisaks andmete vaatamisele võimaldab see programm ka PIN-koode muuta.

Kui ID-kaart on lugejasse asetatud, siis ilmuvad utiliidi käivitamisel kohe ilma PIN-koode sisestamata nähtavale ID-kaardile kantud isikuandmed (nimi, isikukood, sünnikuupäev, dokumendi number jms).

ID-kaardil oleva isiku pilt laetakse alles pildi kohal (1) klõpsamisel ning selle toimingut sooritamiseks nõutakse PIN 1 koodi sisestamist! Pildi laadimine ei pruugi alati õnnestuda, sest see laetakse kodakondsus- ja migratsiooniameti serverist. Kui kaarti utiliidi käivitamisel lugejas pole, siis tuuakse ekraanile vastav veateade. Asetage kaart lugejasse ning klõpsake menüüs "Kaart" (2) valikul "Loe andmed".



## ID-kaardi PIN-koodide muutmise ja lukustunud koodide lahtiblokeerimine

ID-kaardi PIN-koodide muutmiseks kasutatakse haldusprogrammi "ID-kaardi utiliit", mille leiab Windows'i start-menüü valikust ID-kaart.

**NB!** PIN-koode saab muuta vaid kehtivaid koodi teades!

ID-kaart tuleb asetada lugejasse ning käivitada ID-kaardi utiliit.

Autentimise koodi (PIN-1) muutmiseks klõpsake menüü PIN valikul Muuda autentimise PIN. Avanevas aknas peab sisestama vana PIN-koodi (1) ning kaks korda uue koodi (2). Muudatuste rakendamiseks klõpsake nupul "OK"! Sama moodi muudetakse allkirjastamise koodi (PIN-2) ning isegi PUK koodi!



ID-kaardi utiliit võimaldab ka lukustunud PIN-koode (kood lukustub, kui seda 3 korda valesti sisestada) PUK-koodi abil avada.

Koodide avamiseks klõpsake menüü PIN valikul Blokeeri lahti ja vali Autentimise PIN või Allkirjastamise PIN. Lukustatud koodi avamiseks tuleb sisestada PUK-kood (7-kohaline) ning kaks korda UUS PIN-kood.

**NB!** Kindlasti tuleb koodiks valida teine numbrikombinatsioon kui oli varem!

## Digitaalallkiri

Digiallkiri on ID-kaardi üks olulisemaid funktsioone. See võimaldab arvutis dokumente allkirjastada ja neid elektroonselt (näiteks elektronpostiga) edastada.

ID-kaardi abil antav digiallkiri on seaduse silmis võrdne omakäelise allkirjaga. Eesti avalikud asutused on kohustatud võtma vastu digitaalselt allkirjastatud dokumente kuid praegu ei või sellega alati arvestada sest süsteemi juurutamine võtab aega.

**NB!** Eraisik saab anda tasuta 10 digiallkirja kuus!

## Digitaalallkirja andmine

Digitaalallkirja saab anda kahel moel, esiteks võib kasutada veebipõhist teenust: DigiDoc portaalis (<http://digidoc.sk.ee>) või DigiDoc klientprogrammiga, mis paigaldatakse arvutisse koos ülejäänud ID-kaardi tarkvaraga. Järgnevalt vaatamegi just DigiDoc klientprogrammi näidet.

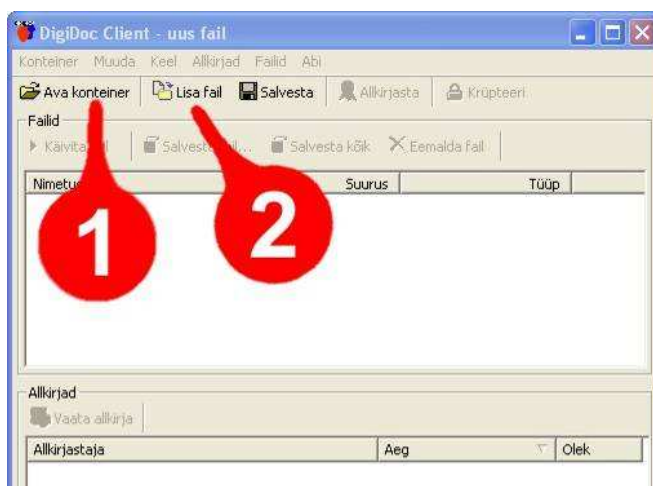
DigiDoc klientprogrammi leiame Windowsi start-menüüst programmide loetelust!



Programmi käivitamise järel saate avada juba olemasoleva allkirjastamiseks kokku pandud dokumentide "konteineri" (.ddoc fail) klõpsates nupul "Ava konteiner" (1) või alustada tühjalt kohalt.

Allkirjastatavate failide lisamiseks klõpsake nupul "Lisa Fail" (2)!

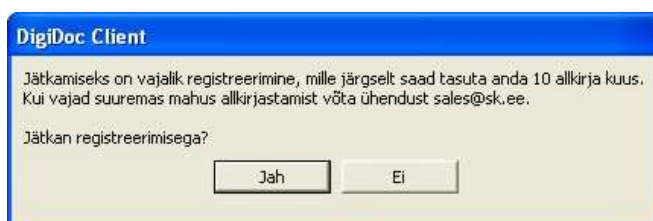
Pärast faili(de) lisamist võib konteineri ka ilma digiallkirja andmata salvestada.



Kui kõik vajalikud failid on konteinerisse lisatud, saab allkirjastamist alustada klõpsates nupul "Allkirjasta" (3)!



**NB!** Esimest korda allkirja andes on Teil vaja oma DigiDoc klientprogramm sertifitseerimiskeskuse serveris registreerida ja paigaldada juurdepääsutoend. Seda tegevust pakutakse automaatselt, kasutaja peab vaid nõustuma ja juhiseid jälgima. Selle toiminguga käigus küsitakse ka PIN 1 koodi.



Pärast registreerimist pöörduakse automaatselt tagasi allkirjastamise juurde.

Allkirjastamisel pakutakse võimalus kirja panna ka andmed selle kohta, kus digiallkiri anti, kuid need väljad võib ka täitmata jätta.

Jätkamiseks klõpsake nuppu "Edasi".

Järgnevalt hoiatatakse, et digiallkirja andmisest tulenevad õiguslikud kohustused ning seejärel on vaja sisestada allkirjastamiseks mõeldud PIN 2 kood.

Pärast PIN 2 koodi sisestamist ongi konteinerisse lisatud fail(id) digitaalselt allkirjastatud. Konteiner tuleb veel salvestada (.ddoc failina) ja seejärel saame allkirjastatud dokumente näiteks elektronposti teel manusera saata.

## Digiallkirja vaatamine

Teile saadetud digitaalselt allkirjastatud dokumendid on salvestatud .ddoc faili ehk konteinerisse.



Allkirjastatud failide avamiseks ja allkirja vaatamiseks kasutatakse sedasama DigiDoc klientprogrammi millega allkirja antakse.

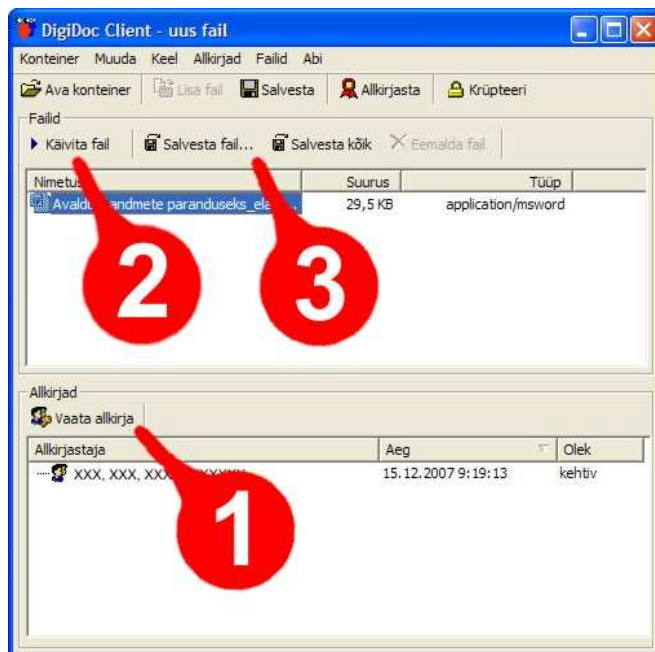
Allkirja vaatamiseks pole vaja ID-kaarti lugejasse asetada (veelgi enam - kaardilugejat ega ka ID-kaarti ei pea teiste poolt antud digiallkirja vaatajal olemaski olema).

Digitaalselt allkirjastatud dokumentide konteiner tuleb DigiDoc klientprogrammis avada. Allkirjastatud dokumentide loetelu on nähtaval programmiakna ülemises pooles, alumises pooles on näha allkirjastaja nimi, isikukood ja allkirjastamise kuupäev ning allkirja olek (kehtiv).

Allkirja vaatamiseks klõpsake nupul "Vaata allkirja" (1). Avaneb eraldi aken, milles näha allkirjastaja andmed, allkirjastaja sertifikaatide kehtivusandmed jms.

Allkirjastatud dokumendi sisu vaatamiseks tuleb soovitud fail märkida ja klõpsata nupul "Käivita fail" (2).

Faile saab ka konteinerist välja, oma arvutisse salvestada, selleks tuleb klõpsata nupul "Salvesta fail..." või "Salvesta kõik" (3).



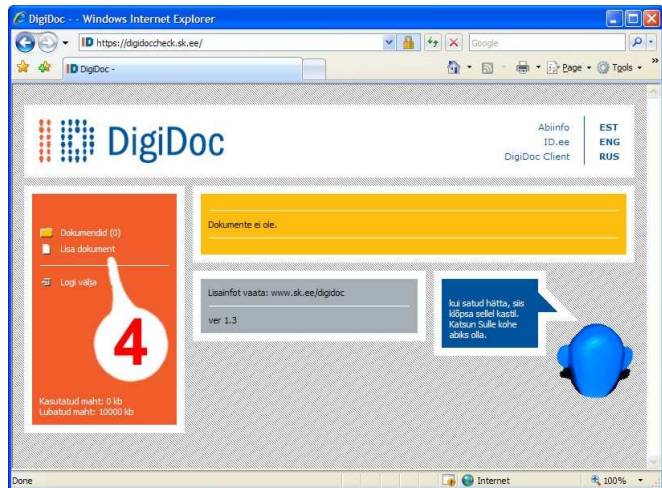
**NB!** Allkiri kehtib vaid konteineris olevatele failidele. Salvestades failid väljapoole konteinerit, saate neid muuta ning seetõttu allkiri neile enam ei kehti!

Digitaalallkirja on võimalik kontrollida ka siis, kui DigiDoc klientprogrammi arvutisse paigaldatud ei ole. Kontrollida saab internetis DigiDoc veebilehel aadressil <http://digidoccheck.sk.ee>

Sellele lehele pääseb ka ID-kaardi kodulehelt [www.id.ee](http://www.id.ee) klõpsates lehe paremas servas tähtsate viidete all lingil "kontrolli digitaalallkirja".

DigiDoc veebilehel tuleb klõpsata lingil "Lisa dokument" (4)! Seejärel tuuakse ekraanile vahendid faili üleslaadimiseks, klõpsake "Browse" nupul, leidke oma arvutist soovitud ddoc fail ja laadige see üles. Üles laadida lubatakse faile mahuga kuni 10000 kB.

Peale faili üleslaadimist on vaja klõpsata nupul "Salvesta", mille järel tuuaksegi ekraanile ddoc failis sisalduvate dokumentide nimekiri ja allkiri (allkirjastaja, tema isikukood, allkirjastamise aeg)



## **@eesti.ee elektronpostiaadress**

Igale ID-kaardi kasutajale luuakse automaatselt oma personaalne Eesti Vabariigi poolt antud elektronpostiaadress.

Oma vastava e-posti aadressi võib tavaliselt leida ID-kaardi utiliidi abil ID-kaarti lugedes. Aadress toimib ka kujul isikukood@eesti.ee.

@eesti.ee aadress on mõeldud eelkõige riigi ja isiku vaheliseks ametlikuks suhtluskanaliks, kuhu riik võib elektronposti teel saata ametlikke teateid ja isikut puudutavat personaalset infot. Sellele aadressile saadavad sõnumeid ka mitmed ID-kaardi abil kasutatavad teenused nagu näiteks ID-pilet (pileti kehtivuse lõppemisel jne). Põhimõtteliselt võib aga seda aadressi kasutada suhtluseks kõigi oma tuttavate, kolleegide ja sõpradega.

@eesti.ee aadressiga pole seotud tavapärasest elektronpostkasti, mis säilitaks vastuvõetud sõnumeid. Selle aadressiga on seotud ümbersuunav postiserver, mis suunab isiku @eesti.ee aadressile tulnud kirjad ümber mõnele teisele selle isiku määratud meiliaadressile (näiteks hot.ee aadressile). Suunata võib kuni viiele aadressile korraga.

Oma @eesti.ee aadressi seadistamiseks on vaja pöörduda veebiaadressile <http://www.eesti.ee>, siseneda kodanikuportaali ning kodanikule määratud valikutest valida ametliku e-posti tööle sättimine. Samas leiab ka üksikasjalikud juhised.